

Energetické centrum s.r.o.

VÝROČNÍ ZPRÁVA

2019



OBSAH

PŘEDSTAVENÍ SKUPINY ČEZ	2
ÚVODNÍ SLOVO PŘEDSEDY RADY JEDNATELŮ	4
ZÁKLADNÍ INFORMACE O SPOLEČNOSTI	5
ZPRÁVA JEDNATELŮ O PODNIKATELSKÉ ČINNOSTI A STAVU MAJETKU	7
ZPRÁVA O VZTAZÍCH MEZI PROPOJENÝMI OSOBAMI ZA ROK 2019	10
ZPRÁVA AUDITORA O ÚČETNÍ ZÁVĚRCE A O OVĚŘENÍ VÝROČNÍ ZPRÁVY	18
ÚČETNÍ ZÁVĚRKA K 31. 12. 2019	20
PŘÍLOHA TVOŘÍCÍ SOUČÁST ÚČETNÍ ZÁVĚRKY	30

Představení Skupiny ČEZ

Skupina ČEZ je integrovaným energetickým seskupením působícím v zemích západní, střední a jihovýchodní Evropy s centrálou v České republice. Hlavní předmět podnikání tvoří výroba, distribuce, obchod a prodej v oblasti elektřiny, tepla a zemního plynu a těžba uhlí. Zákazníkům dále poskytuje komplexní energetické služby. Společnosti Skupiny ČEZ zaměstnávaly ke konci roku 2019 více než 32 tisíc zaměstnanců.

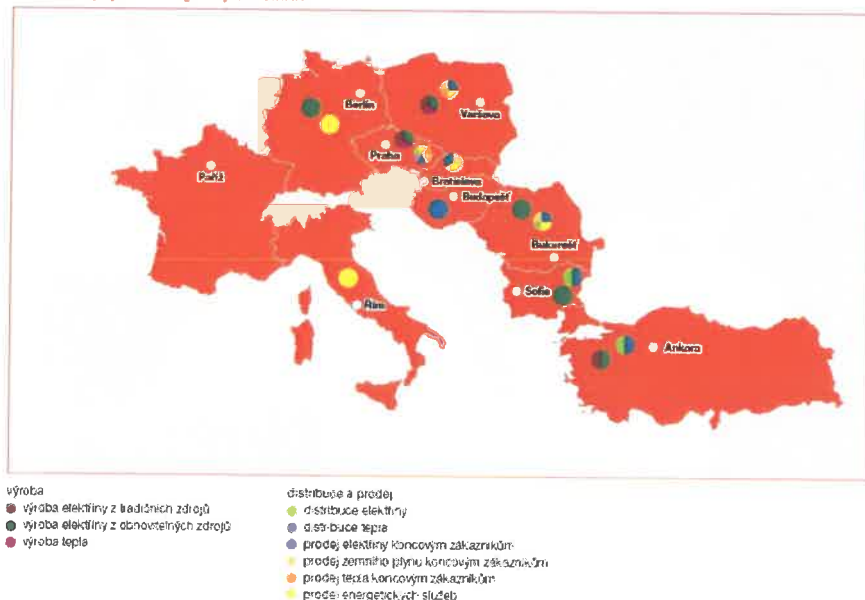
Nejvýznamnějším akcionářem mateřské společnosti ČEZ je Česká republika s podílem na základním kapitálu téměř 70 %. Akcie ČEZ jsou obchodovány na pražské a varšavské burze cenných papírů, kde jsou součástí burzovních indexů PX a WIG-CEE.

Posláním Skupiny ČEZ je zajišťovat bezpečnou, spolehlivou a pozitivní energii zákazníkům i celé společnosti. Dlouhodobou vizí je přinášet inovace pro řešení energetických potřeb a přispívat k vyšší kvalitě života. Strategii Skupiny ČEZ tvoří čtyři priority: Efektivní provoz, optimální využití a rozvoj výrobního portfolia, Moderní distribuce a péče o energetické potřeby zákazníků, Rozvoj nové energetiky v České republice a Rozvoj energetických služeb v Evropě.

V České republice společnosti Skupiny ČEZ vyrábějí a distribuují a dodávají elektřinu a teplo, obchodují s elektřinou, zemním plynem a dalšími komoditami, poskytují komplexní energetické služby a jedna společnost těží a prodává uhlí. Výrobní portfolio tvoří jaderné, uhelné, plynové, vodní, fotovoltaické, větrné, biomasové a bioplynové zdroje.

V zahraničí Skupina ČEZ aktivně podniká v oblasti energetických služeb a v oblasti distribuce, výroby, obchodu a prodeje elektřiny, dále v oblasti obchodu a prodeje zemního plynu a obchodování s komoditami na velkoobchodním trhu. Skupina ČEZ v zahraničí působí zejména v Německu, Polsku, Rumunsku, Bulharsku a dále na Slovensku, v Itálii, Francii, Maďarsku a v Turecku.

Působení Skupiny ČEZ v energetice podle teritorií



Při svém podnikání se Skupina ČEZ řídí přísnými etickými standardy zahrnujícími odpovědné chování k zaměstnancům, společnosti a životnímu prostředí. V rámci své podnikatelské činnosti se Skupina ČEZ hlásí k principům trvale udržitelného rozvoje, podporuje energetickou úspornost, prosazuje nové technologie a vytváří prostředí pro profesní růst zaměstnanců. Firemní kultura je orientována na bezpečnost, stálý růst vnitřní efektivity a podporu inovací v zájmu růstu hodnoty Skupiny ČEZ.

ÚVODNÍ SLOVO PŘEDSEDY RADY JEDNATELŮ

Vážené dámy, vážení pánové,

dovolte mi, abych vás informoval o dosažených hospodářských výsledcích a hlavních rysech uplynulého roku 2019 a zároveň vás seznámil se záměry společnosti pro následující období.

V roce 2019 dosáhla společnost tržeb za vlastní výrobky a služby ve výši 202 mil. Kč a vytvořila zisk před zdaněním ve výši 30,6 mil. Kč. Plánovaný objem tržeb byl splněn na 94 %, plánovaný zisk byl překročen o 2,5 %. Na investice společnost vynaložila 9,6 mil. Kč. Nejvýznamnějším projektem uplynulého roku bylo pokračování výstavby nového biomasového kotle o výkonu 10 MW v rámci projektu Ekologizace zdrojů na fosilní paliva. Nový kotel byl zkolaudován v závěru roku.

Hospodářské výsledky byly v porovnání s plánem ovlivněny nižším objemem výroby z důvodu klimatických podmínek a zpoždění zahájení výroby nového biomasového kotle včetně odstávek nutných pro odstraňování vad, které se v průběhu provozu nového kotle objevily. Naprosto zásadní vliv s dopadem na výsledky hospodaření však měla biomasa. Především v prvním pololetí roku jsme se potýkali s důsledky nedostatku biomasy z loňské sklizně, která byla ovlivněna enormním suchem. Spalování kukuřice, kterou jsme nahradili chybějící standardní biomasou, se ukázalo kontraproduktivním. Kvalitativní parametry kukuřice negativně ovlivnily provozně-ekonomické ukazatele a projevíly se i na zvýšených nákladech na opravy a údržbu technologie.

Výše uvedené negativní faktory společnost eliminovala prodejem emisních povolenek, úsporou režijních nákladů a nižší spotřebou energie a vody.

V roce 2020 plánuje společnost objem tržeb za vlastní výrobky a služby ve výši 205 mil. Kč a zisk před zdaněním ve výši 6,6 mil. Kč. Plánovaný zisk je ovlivněn nižší prodejní cenou elektřiny a nižším zeleným bonusem a příspěvkem na KVET.

Objem investic je plánován na úrovni 23 mil. Kč. Hlavním úkolem v oblasti investic bude dokončení projektu (odstranění vad a nedodělků) „Ekologizace zdrojů na fosilní paliva“. Vzhledem k problémům při zajišťování biomasy, které se budou v dalších letech spíše zvyšovat, je cílem pro tento rok navýšení skladové kapacity.

Na závěr mi dovoluje poděkovat všem zaměstnancům za práci vykonanou ve prospěch společnosti a obchodním partnerům za dobrou spolupráci v roce 2019.



Ing. Radek Kozák
předseda rady jednatelů

ZÁKLADNÍ INFORMACE O SPOLEČNOSTI

Obchodní jméno:	Energetické centrum s.r.o.
Identifikační číslo:	26051818
Sídlo společnosti:	Otín 3, Jindřichův Hradec
Právní forma:	společnost s ručením omezeným
Hlavní předmět činnosti:	<ul style="list-style-type: none">- výroba tepelné energie- rozvod tepelné energie- výroba elektřiny- distribuce elektřiny- obchod s elektřinou

Společnost byla založena dne 23. září 2002 a zapsána do Obchodního rejstříku vedeného Krajským soudem v Českých Budějovicích, oddíl C, vložka 11252, ke dni 8. října 2002.

Vlastníkem, jediným společníkem, společností je společnost ČEZ, a. s., Duhová 2/1444, Praha 4.

Orgány společnosti a její management

Členové statutárních a dozorčích orgánů společnosti Energetické centrum s.r.o. k 31. 12. 2019:

Dozorčí rada společnosti:

- Ing. Tomáš Fuks, předseda dozorčí rady
- Ing. Andrea Rottenbornová, místopředsedkyně dozorčí rady
- Ing. Petr Zlámal, člen dozorčí rady

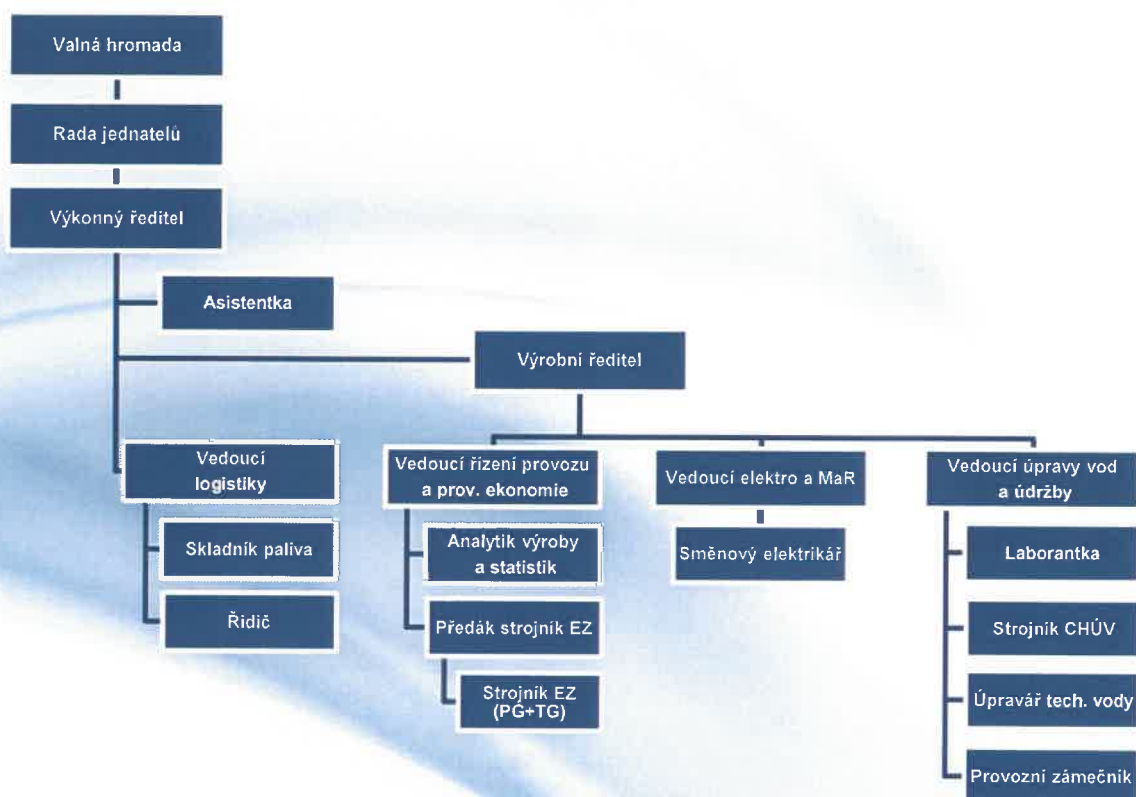
Rada jednatelů společnosti:

- Ing. Radek Kozák, předseda rady jednatelů
- Ing. Martin Hrubý, MBA, člen rady jednatelů

Vrcholové vedení společnosti:

- Ing. Radek Kozák, pověřený výkonem funkce výkonného ředitele
- Ing. Jiří Vozábal, výrobní ředitel

Organizační schéma



Vybrané ekonomické ukazatele

Ukazatel	jedn.	2015	2016	2017	2018	2019
Fyzický počet zaměstnanců k 31.12.	osob	42	43	43	43	44
Tržby	mil. Kč	189	204	174	192	202
EBITDA	mil. Kč	64	79	31	63	62
Zisk po zdanění	mil. Kč	30	41	3	29	25
Celková aktiva	mil. Kč	302	322	319	334	329
Vlastní kapitál	mil. Kč	158	199	202	231	255
Investice	mil. Kč	11	13	39	60	10
Provozní cash-flow	mil. Kč	43	37	71	49	25
Instalovaný výkon	MWe	5,6	5,6	5,6	5,6	5,6
Výroba tepelné energie	TJ	574	600	502	555	565
Prodej tepelné energie	TJ	102	104	102	93	109
Výroba elektrické energie	GWh	38	40	32	38	37
Prodej el. en. koncovým zákazníkům	GWh	1,4	1,1	0,9	0,9	0,9

ZPRÁVA JEDNATELŮ O PODNIKATELSKÉ ČINNOSTI A STAVU MAJETKU

V roce 2019 dosáhla společnost objemu tržeb ve výši 202 mil. Kč. Plánovaný objem tržeb byl splněn na 94 %. Plánovaný zisk před zdaněním ve výši 29,9 mil. Kč byl překročen o 0,7 mil. Kč.

Objem výroby a tím i hospodaření společnosti bylo především v prvním pololetí roku negativně ovlivňováno kvalitou biomasy. Dalším nepříznivým faktorem byla nižší výroba nového kotle jako důsledek klimatických podmínek, zpoždění zahájení výroby a odstávek z důvodu odstranění vad a nedodělků, které se v průběhu provozu objevily. Spalování kukuřice se projevilo nižší účinností, vyšší produkcí VEPu, vyšší měrnou spotřebou, častějšími odstávkami a v neposlední řadě i vyššími náklady na opravy a údržbu technologie.

Výše uvedené negativní faktory byly kompenzovány prodejem emisních povolenek, úsporou režijních nákladů a spotřeby energie a vody.

V roce 2019 bylo proinvestováno 9,6 mil. Kč. Nejvýznamnější investiční akcí bylo pokračování projektu „Ekologizace zdrojů na fosilní paliva“.

Hospodaření společnosti

V roce 2019 dosáhla společnost tržeb za vlastní výroby a služby ve výši 202 mil. Kč a zisku po zdanění ve výši 24,7 mil. Kč.

Ukazatel	jedn.	2015	2016	2017	2018	2019
Rentabilita vlastního kapitálu	%	21	23	2	13	10
Rentabilita aktiv	%	10	13	1	9	7
EBIT marže	%	21	26	3	19	16
Celková likvidita	%	227	322	141	180	316
Poměr provozního cash-flow k závazkům	%	41	47	151	88	68
Obrat aktiv		0,63	0,66	0,55	0,60	0,63
Krytí stálých aktiv	%	114	128	109	110	121
Stupeň odepsanosti dlouh.hmot.maj.	%	42	46	47	46	51

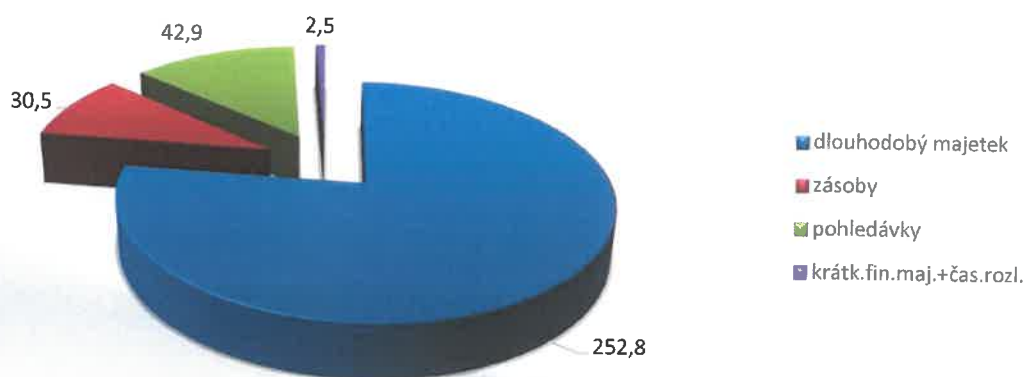
Struktura tržeb za vlastní výroby a služby

Ukazatel	mil. Kč	Podíl v %
Tepelná energie	38,2	18,9
- z toho provozní podpora tepla	3,6	
Elektrická energie	162,0	80,4
- z toho ZB, KVET	112,6	
Ostatní	1,5	0,7
Celkem	201,7	100,0

Struktura aktiv

Celková aktiva společnosti se v porovnání s předchozím rokem snížila o 4,8 mil. Kč a dosáhla tak výše 328,7 mil. Kč. Meziročně došlo k poklesu dlouhodobého hmotného majetku o 19,5 mil. Kč, nárůstu zásob a pohledávek o 7,9 mil. Kč, resp. 7,3 mil. Kč.

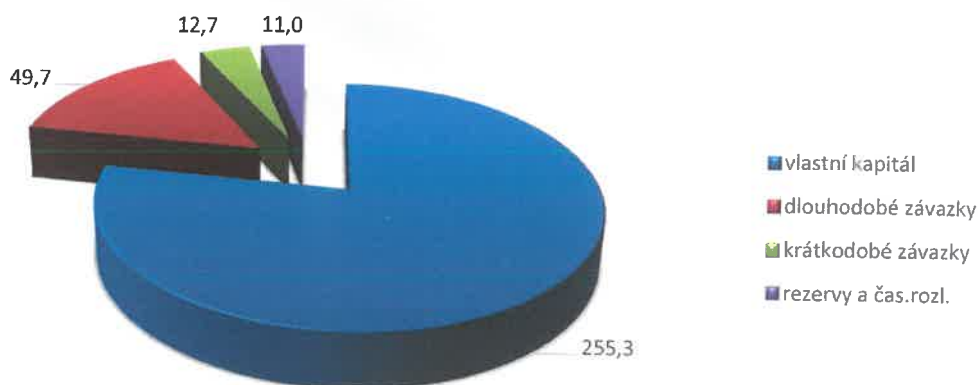
Aktiva v mil. Kč



Struktura pasiv

Meziročně došlo k nárůstu objemu vlastního kapitálu o 24,6 mil. Kč. Podíl vlastního kapitálu na celkových pasivech společnosti se meziročně zvýšil z 69,2 % na 77,6 %. Objem cizích zdrojů se snížil o 27,9 mil. Kč, z toho závazky za ovládající osobou se snížily o 19,3 mil. Kč (dlouhodobá půjčka od mateřské společnosti).

Pasiva v mil. Kč



Očekávaná hospodářská a finanční situace v roce 2020

Na rok 2020 je plánován objem tržeb ve výši 205 mil. Kč a zisk před zdaněním 6,6 mil. Kč. Výše plánovaného zisku je ovlivněna poklesem ceny silové elektřiny na trhu a snížením zeleného bonusu a příspěvku na KVET. Hospodaření společnosti bude i v roce 2020 především záviset na množství, kvalitě a ceně biomasy, na objemu výroby nového horkovodního kotle a obecně na stavu technologie.

Na rok 2020 jsou plánovány investice ve výši 23 mil. Kč. Největší investiční akcí bude dokončení projektu Ekologizace zdrojů na fosilní paliva a navýšení skladových kapacit biomasy.

Investice

Energetické centrum s.r.o. v roce 2019 proinvestovalo celkem 9,6 mil. Kč. Nejvýznamnější investiční akcí bylo pokračování projektu Ekologizace zdrojů na fosilní paliva.

Lidské zdroje

Společnost zaměstnávala k 31. 12. 2019 celkem 44 zaměstnanců. Z celkového počtu zaměstnanců bylo 7 technicko-hospodářských pracovníků a 37 pracovníků v dělnických profesích.

Zaměstnanci jsou organizováni v OS ECHO, ZO Energetické centrum, Otín 3, Jindřichův Hradec. Sociální oblast byla řešena zejména Kolektivní smlouvou na rok 2019, v jejímž rámci byly zaměstnancům poskytovány následující benefity: týden dovolené navíc, příspěvek na stravování, příspěvek na zdravotní, kulturní a sportovní aktivity, příspěvek na penzijní připojištění, poskytování odměn a darů za příkladné a soustavné plnění pracovních úkolů a při dosažení významného životního jubilea.

Pro své zaměstnance společnost zabezpečovala profesní a odborná školení.

Výzkum a vývoj

Energetické centrum s.r.o. neprovádělo v roce 2019 žádný výzkum nebo vývoj a ani se přímo neúčastnilo na výzkumném nebo vývojovém projektu.

Soudní spory

Proti Energetickému centru s.r.o. nebyl v roce 2019 veden soudní spor.

ZPRÁVA O VZTAZÍCH MEZI PROPOJENÝMI OSOBAMI ZA ROK 2019

Energetické centrum s.r.o.

se sídlem Jindřichův Hradec, Otín 3, PSČ 377 01, IČ: 260 51 818

zapsané v KS v Českých Budějovicích, oddíl C, vložka 11252

Zpráva o vztazích

dle ustanovení § 82 zák. č. 90/2012 Sb., o obchodních společnostech a družstvech.

- a) **Struktura vztahů mezi ovládající osobou a osobou ovládanou a mezi ovládanou osobou a osobami ovládanými stejnou ovládající osobou.**

Viz níže Schéma struktury vztahů.

Řídící osoba:

ČEZ, a. s.

se sídlem Praha 4, Duhová 2/1444, PSČ 140 53

IČ: 45274649

zapsaná v OR vedeném Městským soudem v Praze, oddíl B, vložka 1581

Řízená osoba:

Energetické centrum s.r.o.

se sídlem Jindřichův Hradec, Otín 3, PSČ 377 01

IČ: 26051818

zapsaná v OR vedeném Krajským soudem v Českých Budějovicích, oddíl C, vložka 11252

- b) **Úloha ovládané osoby.**

Řízená osoba, Energetické centrum s.r.o., vyrábí a rozvádí tepelnou a elektrickou energii zákazníkům ve Skupině ČEZ i mimo Skupinu ČEZ.

- c) **Způsob a prostředky ovládnání.**

Společnost ČEZ, a. s. ovládá společnost Energetické centrum s.r.o. tak, že je jejím jediným společníkem a drží v ní 100% podíl na hlasovacích právech. Vzhledem k tomuto podílu na hlasovacích právech společnost ČEZ, a. s. může jmenovat nebo odvolat většinu členů statutárního orgánu řízené osoby.

Mezi nástroje řízení společnosti v rámci koncernu ČEZ patří např. schvalování strategických programů, koncepce podnikatelské činnosti, podnikatelských plánů a ročních rozpočtů. Skupina ČEZ jako koncern je dále řízena zejména pomocí finančních nástrojů. Významným nástrojem jednotného řízení v této oblasti je například tzv. cash-pooling, který přináší každé řízené společnosti možnost dostupného a levného financování.

- d) Přehled jednání učiněných v posledním účetním období, která byla učiněna na popud nebo v zájmu ovládající osoby nebo jí ovládaných osob, pokud se takovéto jednání týkalo majetku, který přesahuje 10 % vlastního kapitálu ovládané osoby zjištěného podle poslední účetní závěrky.**

V účetním období 2019 nebylo takových.

- e) Přehled vzájemných smluv mezi osobou ovládanou a osobou ovládající nebo mezi osobami ovládanými.**

Společnost ČEZ ICT Services, a.s., jako poskytovatel na straně jedné, a Energetické centrum s.r.o., jako uživatel na straně druhé, uzavřely dne 1. 9. 2010 Rámcovou smlouvu o poskytování služeb, na jejímž základě jsou společnosti Energetické centrum s.r.o. poskytovány mobilní telefonní služby. Objem plnění za rok 2019 dosáhl výše 60.200,23 Kč.

Společnost Energetické centrum s.r.o. podpisem Přílohy č. 5 Dohody o poskytování víceúrovňového Flexi on-line cash-poolingu reálného oboustranného pro ekonomicky spjatou skupinu přistoupila dne 28. května 2012 jako nový účastník Cash pooling. Dohoda je uzavřena mezi společností ČEZ, a. s. a společností Komerční banka, a.s. Dalšími členy skupiny jsou společnosti ČEZ Prodej, s.r.o., ČEZ Logistika, s.r.o., ČEZ Korporátní služby, s.r.o., ČEZ ICT Services, a.s., ČEZ Bohunice a.s., ČEZ Energetické produkty, s.r.o., ŠKODA PRAHA Invest s.r.o., ČEZ Distribuce, a.s., Severočeské doly a.s., ČEZ Měření, s.r.o., ČEZ Distribuční služby, s.r.o., ČEZ Teplárenská, a.s., ČEZ Zákaznické služby, s.r.o., ČEZ Energetické služby, s.r.o., ČEZ Obnovitelné zdroje, s.r.o., ŠKODA PRAHA, a.s., Teplárna Trmice, a.s., Elektrárna Chvaletice, a.s., ČEZ Slovensko, s.r.o., ČEZ ENERGOSERVIS spol. s r.o., Elektrárna Počeradý, a.s., Energotrans, a.s., Elektrárna Tisová, a.s., Elektrárna Mělník III, a.s., Elektrárna Dětmárovice, a.s., Telco Pro Services, a.s. Dne 28. února 2013 byl podepsán Dodatek č. 1, který souvisí se zavedením nového typu limitu pro hlavní poolový účet společnosti ČEZ, a. s. Cílem je optimalizace kontokorentního rámce. Zároveň se upravuje znění některých pojmů uvedených ve smlouvě. S účinností od 1. února 2016 byla mezi Komerční bankou, a.s., ČEZ, a. s. a členy skupiny uzavřena nová Dohoda o poskytování víceúrovňového Flexi on-line cash-poolingu reálného oboustranného v Kč pro ekonomicky spjatou skupinu, která v plném rozsahu nahrazuje a ruší Dohodu o poskytování víceúrovňového flexi on-line cash-poolingu reálného oboustranného pro ekonomicky spjatou skupinu ze dne 30.11.2010 ve znění pozdějších dodatků. Členy skupiny jsou společnosti Areál Třeboradice, a.s., ČEZ Bohunice a.s., ČEZ Distribuce, a.s., ČEZ Distribuční služby, s.r.o., ČEZ ENERGOSERVIS spol. s r.o., ČEZ Energetické produkty, s.r.o., ČEZ Energetické služby, s.r.o., ČEZ ESCO, a.s., ČEZ ICT Services, a.s., ČEZ Inženýring, s.r.o., ČEZ Korporátní služby, s.r.o., ČEZ Nová energetika, a.s., ČEZ Obnovitelné zdroje, s.r.o., ČEZ Prodej, s.r.o., ČEZ Recyklace, s.r.o., ČEZ Slovensko, s.r.o., ČEZ Teplárenská, a.s., ČEZ Zákaznické služby, s.r.o., Energetické centrum s.r.o., Energo centrum Vítkovice, a.s., Energotrans, a.s., Elektrárna

Dětmarovice, a.s., Elektrárna Mělník III, a.s., Elektrárna Počerady, a.s., Elektrárna Tisová, a.s., EVČ s.r.o., MARTIA a.s., PRODECO, a.s., Revitrans, a.s., SD – Kolejová doprava, a.s., Severočeské doly a.s. a Telco Pro Services, a.s.

S účinností od 16. února 2017 byl uzavřen Dodatek č. 1, na jehož základě budou kreditní zůstatky na poolovém účtu úročeny úrokovou sazbou stanovenou v Oznámení o úrokových sazbách, a to sazbou stanovenou pro úročení běžných účtů a kontokorentních účtů pro právnické osoby a fyzické osoby – podnikatele. K 31.12.2019 Energetické centrum s.r.o. poskytovalo úvěr ve výši 5.401.407,32 Kč.

Společnosti ČEZ, a. s. a Energetické centrum s.r.o. uzavřely dne 28. května 2012 Smlouvu o vzájemných úvěrových rámcích v návaznosti na Dohodu o poskytování víceúrovňového flexi on-line cash-poolingu reálného oboustranného pro ekonomicky spjatou skupinu, na jejímž základě poskytne Energetické centrum s.r.o. společnosti ČEZ, a.s. úvěrový rámec do výše 50.000.000,00 Kč, a ČEZ, a. s. poskytne společnosti Energetické centrum s.r.o. úvěrový rámec do výše 5.000.000,00 Kč. Dne 9. října 2012 byl podepsán Dodatek č. 1, kterým se navyšuje úvěrový rámec poskytovaný ČEZ, a. s. společnosti Energetické centrum s.r.o. na 50.000.000,00 Kč. Dne 23. října 2012 byl podepsán Dodatek č. 2, kterým se snižuje úvěrový rámec poskytovaný společností ČEZ, a. s. Energetickému centru s.r.o. na 30.000.000,00 Kč. Dne 30. září 2013 byl podepsán Dodatek č. 3, kterým se zvyšuje úvěrový rámec poskytovaný společností ČEZ, a. s. Energetickému centru s.r.o. na 45.000.000,00 Kč. S účinností od 1. února 2016 byla mezi ČEZ, a. s. a Energetickým centrem s.r.o. uzavřena nová Smlouva o vzájemných úvěrových rámcích v návaznosti na dohodu o poskytování víceúrovňového flexi on-line cash-poolingu reálného oboustranného v Kč pro ekonomicky spjatou skupinu, která v plném rozsahu nahrazuje a ruší Smlouvu o vzájemných úvěrových rámcích uzavřenou mezi ČEZ a Zapojenou společností dne 28. května 2012 ve znění pozdějších dodatků. Na základě této smlouvy poskytne Energetické centrum s.r.o. společnosti ČEZ, a. s. úvěrový rámec do výše 50.000.000,00 Kč, a ČEZ, a. s. poskytne Energetickému centru s.r.o. úvěrový rámec do výše 45.000.000,00 Kč. Dne 16. února 2017 byl uzavřen Dodatek č. 1, který stanovuje vyšší úrokové sazby z peněžních prostředků poskytovaných Energetickým centrem s.r.o. jako sazbu odpovídající úročení běžných účtů a kontokorentních účtů pro právnické osoby a fyzické osoby – podnikatele. Dne 31. května 2017 byl uzavřen Dodatek č. 2, na jehož základě poskytne Energetické centrum s.r.o. společnosti ČEZ, a. s. peněžní prostředky až do výše 100.000.000,00 Kč. Dne 23. dubna 2018 byl uzavřen Dodatek č. 3, který stanovuje vyšší úrokové sazby z peněžních prostředků poskytovaných Energetickým centrem s.r.o. v souladu s podmínkami Smlouvy o cash-poolingu.

Společnosti ČEZ, a. s., jako věřitel na straně jedné, a Energetické centrum s.r.o., jako dlužník na straně druhé, uzavřely dne 29. 4. 2011 Smlouvu o úvěrovém rámci, na jejímž základě společnost Energetické centrum s.r.o. čerpala od společnosti ČEZ, a. s. úvěr ve výši 255.000.000,00 Kč. Úvěr je splácen čtvrtletními splátkami ve výši 8.000.000,00 Kč. První splátka byla provedena 30. 6. 2011. Konečná splatnost úvěru je dne 31. 3. 2019. Úroková sazba je stanovena jako součet sazby 3M PRIBOR a marže 2,80 % p.a. Úvěr byl poskytnut k refinancování úvěrů. Úvěr byl splacen k 31. 3. 2019.

Společnost ČEZ, a. s. jako nájemce vystavila dne 17. 4. 2012 na Energetické centrum s.r.o., jako pronajímatele, objednávku č. 4100509684 na pronájem služebního vozu Škoda Superb. Objednávka byla nahrazena smlouvou č. 4101232014 ze dne 28. 8. 2015. Dne 31. 7. 2017 byl uzavřen Dodatek č. 1, který

prodlužuje platnost smlouvy do 31. 8. 2019 a navyšuje hodnotu služeb. Na základě této smlouvy měsíčně účtuje Energetické centrum s.r.o. společnosti ČEZ, a. s. nájemné a podíl na nákladech za provoz vozidla. Objem plnění za rok 2019 dosáhl výše 181.047,90 Kč.

Společnost ČEZ Energetické produkty, s.r.o. jako poskytovatel a Energetické centrum s.r.o. jako objednatel, uzavřely dne 15. února 2013 Smlouvu o poskytování služeb, ve které se poskytovatel zavazuje poskytovat objednateli služby související s plněním požadavků vyplývajících pro producenty chemických látek z nařízení REACH. V roce 2019 nebylo poskytnuto žádné plnění.

Společnost ČEZ, a. s. jako poskytovatel a Energetické centrum s.r.o. jako nabyvatel, uzavřely dne 22. 12. 2013 Licenční smlouvu o poskytnutí práva užívat ochranné známky č. 5600004462, na jejímž základě poskytovatel poskytuje nabyvateli právo užívat ochranné známky. Dne 22. prosince 2017 byl uzavřen Dodatek č. 1, který byl vyvolán změnou právní úpravy – zákona č. 235/2004 Sb., o dani z přidané hodnoty. Smlouva č. 5600004462, jejíž platnost skončila 30. června 2018, byla nahrazena Licenční smlouvou o poskytnutí práva užívat ochranné známky č. 5600009641 ze dne 23. 8. 2018. V roce 2019 bylo poskytnuto plnění ve výši 90.000,00 Kč.

Společnost ČEZ, a. s. jako poskytovatel a Energetické centrum s.r.o. jako objednatel, uzavřely dne 20. 3. 2017 Smlouvu o poskytování služeb č. 5600007990, která nahradila Smlouvu o poskytování služeb č. 5600007320 ze dne 29. 6. 2016. Předmětem plnění je poskytování služeb a technicko-organizačních činností v oblasti ochrany životního prostředí a EnMS, koordinace a administrace správy společných dokumentů a obecných koncernových nástrojů a poskytování služeb v oblasti corporate compliance. Dne 19. ledna 2018 byl uzavřen Dodatek č. 1, jehož předmětem jsou změny a aktualizace stávajících příloh a doplnění nové přílohy do smlouvy. Dne 15. května 2018 byl uzavřen Dodatek č. 2, jehož předmětem bylo doplnění nové přílohy do smlouvy. Dne 8. 1. 2019 byl uzavřen Dodatek č. 3, jehož předmětem jsou změny čl. II smlouvy a změny a aktualizace příloh. V roce 2019 bylo poskytnuto plnění ve výši 111.564,00 Kč.

Společnost Energetické centrum s.r.o. jako Úvěrovaný a ČEZ, a. s. jako Úvěrující uzavřely dne 19. září 2017 Smlouvu o úvěrovém rámci č. 2017/2, na jejímž základě bude Úvěrující poskytovat Úvěrovanému peněžní prostředky až do výše 70.000.000,- Kč. Úroková sazba je stanovena součtem sazby PRIBOR stanovené v příslušný kotační den pro dané čerpání a marže 2,07 % p. a. K 31. 12. 2019 Energetické centrum s.r.o. čerpalo úvěr ve výši 36.750.000,00 Kč.

Společnost ČEZ, a. s. jako poskytovatel a Energetické centrum s.r.o. jako objednatel, uzavřely dne 22. 11. 2019 Smlouvu o zpracování osobních údajů č. P3A20000000013 ke Smlouvě o poskytování služeb č. 5600007990. Předmětem smlouvy je závazek poskytovatele provádět zpracování osobních údajů pro objednatele.

f) Posouzení, zda vznikla ovládané osobě újma, a posouzení jejího vyrovnání podle § 71 a 72.

Z výše uvedených smluvních vztahů řízené společnosti Energetické centrum s.r.o. nevznikla žádná majetková újma či jiná nevýhoda.

g) Zhodnocení výhod a nevýhod plynoucích ze vztahů mezi ovládající osobou a osobou ovládanou a mezi ovládanou osobou a osobami ovládanými stejnou ovládající osobou s uvedením, zda převládají výhody nebo nevýhody a jaká z toho pro ovládanou osobu plynou rizika

Rada jednatelů vyhodnotila na základě dostupných informací výhody a nevýhody plynoucí z členství společnosti ve Skupině ČEZ jako koncernu a dospěla k závěru, že výhody členství v koncernu převažují a že společnost celkově těží z výhod celého koncernu.

Společnost například využívá finanční stabilitu Skupiny ČEZ, dobré jméno Skupiny ČEZ a úspory nákladů na marketing, výzkum apod. Rovněž využívá zapojení do systému řízení rizik a systému vnitřních kontrolních mechanismů, do pojistného programu, do systému řízení bezpečnosti a kvality ve Skupině ČEZ.

Rada jednatelů si není vědoma žádných rizik vyplývajících z členství v koncernu.

V Jindřichově Hradci dne 6. března 2020.



.....
Ing. Radek Kozák
předseda rady jednatelů

Schéma struktury vztahů

Ceska republika – Ministerstvo financí	69,78%	CEZ a.s.*	
	100,00%	CEZ Distribuce, a.s.*	
	100,00%	CEZ Energetické produkty, s.r.o.*	
	100,00%	CEZ Energetické služby, s.r.o.*	
	100,00%	CEZ ENERGOINVESTIČNÍ FOND s.r.o.	
	100,00%	CEZ ENERGOINVESTIČNÍ FOND s.r.o.*	
	100,00%	CEZ ESCO, a.s.*	
	100,00%	CEZ Energetické služby, s.r.o.*	
	100,00%	HA-EM OSTRAVA, s.r.o.	
	50,10%	CEZ Energy E.P.A.	
	100,00%	EVČ s.r.o.	
	100,00%	CEZ Újezd	
	100,00%	EASY POWER s.r.o.	
	100,00%	CEZ Distribuční systémy a.s.	
	100,00%	CEZ Energy s.r.o.	
	100,00%	NEGA a.s.	
	100,00%	Investiční centrum Věže, a.s.*	
	100,00%	AZ KLIMA a.s.	
	100,00%	AZ KLIMA SK, s.r.o.	
	100,00%	AZ VENT s.r.o.	
	5,00%	CEZ-CHIRCO FIN, s.r.o.	
	13,00%	CEZ-ENERGO s.r.o.	
	100,00%	CEZ Bytové domy, s.r.o.	
	100,00%	CEZ Plus spol. s r.o.	
	51,00%	DOMAT s.r.o.	
	100,00%	HORMEN SK s.r.o.	
	100,00%	CEZ Slovensko, s.r.o.	
	55,00%	PRAXYTCOMFORT, a.s. Trnava	
	100,00%	CEZ STŘEVA, s.r.o.	
	100,00%	Domat Holding s.r.o.	
	100,00%	Domat Control System a.s.	
	100,00%	Domat Control System s.r.o.	
	100,00%	CEZ s.p.a. s.r.o.	
	100,00%	KART TZB, spol. s r.o.	
	51,00%	Domat a.s.	
	52,46%	ÚJV Řež, a.s.	
	100,00%	CEZ ÚJV Řež, a.s.	
	100,00%	ÚJV Řež, a.s.	
	100,00%	ÚJV Řež, a.s.	
	40,00%	Nuclear Safety & Technology Centre s.r.o., v likvidaci	
	100,00%	ÚJV Řež, a.s.	
	100,00%	CEZ Bohunice a.s.*	
	49,00%	CEZ Bohunice, a.s.	
	100,00%	CEZ ICT Services, a.s.*	
	100,00%	Telco Infrastructure, s.r.o.	
	100,00%	CEZ Korporátní služby, s.r.o.*	
	100,00%	CEZ Obnovitelné zdroje, s.r.o.*	
	99,00%	CEZ Recyklovac, s.r.o.	
	99,56%	CEZ OZ uzavřený investiční fond a.s.	0,02% CEZ Korporátní služby, s.r.o., 0,39% CEZ Obnovitelné zdroje, s.r.o.
	100,00%	CEZ Prodej, a.s.*	
	100,00%	TEPLÁRNA, s.r.o.	
	100,00%	CEZ Teplárenská, a.s.*	
	100,00%	MASTIA a.s.*	
	55,83%	CEZ Teplárenská, a.s.	
	100,00%	TEPLÁRNA, s.r.o.	
	100,00%	AYIN, s.r.o.	
	100,00%	ITX MEDIA a.s.	
	100,00%	Elektrárna Dětnarovice, a.s.*	
	100,00%	Elektrárna Dukovany II, a.s.*	
	100,00%	Elektrárna Mělník III, a.s.*	
	100,00%	Elektrárna Počerady, a.s.*	
	100,00%	Elektrárna Temelín II, a.s.*	
	100,00%	Energetické centrum s.r.o.*	
	100,00%	Energotrans, a.s.*	
	100,00%	CEZ Trade, s.r.o.*	
	100,00%	Inven Capital, SICAV, a.s.	
	51,05%	LOMY MORINA spol. s r.o.	
	66,67%	OSC, a.s.	
	100,00%	Severočeské doly a.s.*	
	100,00%	PROCECO, a.s.*	
	100,00%	SEVEROČESKÉ DOLOU, a.s.*	
	100,00%	SKODA PRAHA a.s.	
	100,00%	SKODA PRAHA Invest s.r.o.	
	100,00%	CEZ Asset Holding, a.s.	
	100,00%	REN Development s.r.o.	
	100,00%	CEZ Bulgarian Investments B.V.	
	100,00%	CEZ Energy Europe Operations EAD	
	100,00%	CEZ Energy Europe EAD	
	100,00%	CEZ Energy Europe EAD	
	67,00%	CEZ Razpredelenie Bulgaria AD	
	100,00%	CEZ ICT Bulgaria EAD	
	100,00%	CEZ Trade Bulgaria EAD	
	100,00%	CEZ Bulgaria EAD	
	67,00%	CEZ Elektro Bulgaria AD	
	100,00%	CEZ MH B.V.	

50,00%	Akeoz Enerji A.Ş.	
100,00%	Alanya Elektrik Dogulu A.Ş.	
100,00%	Alanya Elektrik Farkasade Satis A.Ş.	
37,36%	Akenerji Elektrik Uretim A.Ş.	
100,00%	AK-EL Enerji Elektrik Uretim Tuzla A.Ş.	
100,00%	AK-EL Yalova Elektrik Uretim A.Ş.	
100,00%	Akenerji Enerji Elektrik Uretim Tuzla Tuzla A.Ş.	
100,00%	Akenerji Enerji Elektrik Uretim Tuzla Tuzla A.Ş.	
99,99%	Distributie Energie Oltenia S.A.	0,01 % CEZ Holdings B.V.
100,00%	CEZ Romania S.A.	1 ks akcie spoločnosti vlastní CEZ Holdings B.V.
100,00%	Tomis Team S.A.	1 ks akcie spoločnosti vlastní CEZ Holdings B.V.
100,00%	CEZ Trade Romania S.R.L.	0,01 % CEZ Korporátné služby, s.r.o.
99,98%	Ovidiu Development S.R.L.	0,02 % CEZ Holdings B.V.
100,00%	CEZ Vanzare S.A.	1 ks akcie spoločnosti vlastní CEZ Holdings B.V.
100,00%	CEZ Hungary Ltd.	
100,00%	CEZ Srbija d.o.o.	
100,00%	CEZ Ukraine LLC	
100,00%	CEZ Deutschland GmbH	
100,00%	CEZ Produkty Energetyczne Polska sp. z o.o.	
100,00%	CEZ Towarowy Dom Maklerski sp. z o.o.	
100,00%	CEZ Holdings B.V.	
100,00%	Baltic Green Construction sp. z o.o.	
100,00%	Baltic Green I sp. z o.o.	
100,00%	Baltic Green II sp. z o.o.	
100,00%	Baltic Green III sp. z o.o.	
100,00%	A.E. Wind S.A.	
100,00%	Baltic Green V sp. z o.o.	
100,00%	Baltic Green VI sp. z o.o.	
100,00%	Baltic Green IX sp. z o.o.	
100,00%	CEZ Wind Construction S.A. w sp. z o.o.	
99,00%	CEZ Polska sp. z o.o.	1,00 % ČEZ, a.s.
100,00%	CEZ Skawina S.A.	
100,00%	CEZ Chorzów S.A.	
100,00%	CEZ Chorzów II sp. z o.o.	
100,00%	CEZ Trade Polska sp. z o.o.	
100,00%	CEZ New Energy Investments B.V.	
51,00%	OEM Energy sp. z o.o.	
99,80%	ESCO City I sp. z o.o.	0,20 % CEZ Holdings B.V.
99,80%	ESCO City II sp. z o.o.	0,20 % CEZ Holdings B.V.
99,80%	ESCO City III sp. z o.o.	0,20 % CEZ Holdings B.V.
99,80%	ESCO City IV sp. z o.o.	0,20 % CEZ Holdings B.V.
99,80%	ESCO City V sp. z o.o.	0,20 % CEZ Holdings B.V.
99,80%	ESCO City VI sp. z o.o.	0,20 % CEZ Holdings B.V.
100,00%	CEZ ESCO Polska sp. z o.o.	
100,00%	Baltic Green VIII sp. z o.o.	
76,00%	Euroklimat sp. z o.o.	
100,00%	Metrolog sp. z o.o.	
92,00%	Elevion Deutschland Holding GmbH	
100,00%	Elevion GmbH	
100,00%	D+E Elektro AG	
100,00%	FEA Automation GmbH	
100,00%	EAB Elektroanlagenaubau GmbH Rhein/Main	
100,00%	EAB Automation Solutions GmbH	
100,00%	Jäger & Co. Gesellschaft mit beschränkter Haftung	
100,00%	Elektro-Decker GmbH	
100,00%	H & R Elektromontagen GmbH	
100,00%	ETS Efficient Technical Solutions GmbH	
100,00%	ETS Efficient Technical Solutions Shanghai Co. Ltd.	
100,00%	ETS Engineering Kft.	
100,00%	Detlef Walther GmbH	
100,00%	Elektro-Technik-Pfisterer GmbH	
100,00%	H&S GmbH	
100,00%	Humbert Fritz GmbH	
100,00%	GBM Gesellschaft für Büromanagement mbH	
100,00%	En plus GmbH	
100,00%	Kälteanlagenbau Schröder GmbH	
100,00%	Hermos AG	
100,00%	Hermos Gesellschaft für Steuer-, Meß- und Regeltechnik mbH	
100,00%	Hermos Systems GmbH	
41,44%	HERMOS International GmbH	Hermos Gesellschaft für Steuer-, Meß- und Regeltechnik mbH 29,28 %; Hermos Systems GmbH 29,28 %
100%	HERMOS 1000 BND	
100,00%	Hermos sp. z o.o.	
100,00%	Hermos Schaltanlagen GmbH	
100,00%	CEZ Erneuerbare Energien Verwaltungs GmbH	
100,00%	CEZ Erneuerbare Energien Beteiligungs GmbH	
100,00%	Windpark FOHREN-LINDEN GmbH & Co. KG	
100,00%	CEZ Windparks Lee GmbH	
100,00%	Windpark Frauenmark III GmbH & Co. KG	
100,00%	Windpark Chelnitz-Zerblingen GmbH & Co. KG	
100,00%	Windpark Zageisberg GmbH & Co. KG	
100,00%	CEZ Windparks Luv GmbH	
100,00%	Windpark Grenverstorf GmbH & Co. KG	
100,00%	Windpark Mengersgraben GmbH & Co. KG	
100,00%	Windpark Belen-Erweiterung GmbH & Co. KG	
100,00%	Windpark Raumberg GmbH & Co. KG	
100,00%	CEZ Windparks Nordwind GmbH	
100,00%	Windpark Badow GmbH & Co. KG	
100,00%	CASANO Mobilien-Gesellschaft mbH & Co. KG	
25,50%	Wasi Wind Germany 100 GmbH & Co. KG	25,50 % BANDRA Mobilien-Gesellschaft mbH & Co. KG

100,00%	BANDRA Mobilien-Gesellschaft mbH & Co. KG	
100,00%	CEZ France SAS	
100,00%	Ferme Colline de la Pillaie SAS	
100,00%	Ferme Colline de Neauville-aux-Rois SAS	
100,00%	Ferme Colline de Saint-Laurent-de-Géris SAS	
100,00%	Ferme Colline de Thérigny SAS	
100,00%	Ferme Colline des Bessals SAS	
100,00%	Ferme Colline des Grands-Clos SAS	
100,00%	Ferme Colline du Galmard SAS	
100,00%	Ferme Colline de Saint-Aulaye SAS	
100,00%	Ferme Colline de Saugny SAS	
100,00%	Ferme Colline d'Andalécio SAS	
100,00%	Ferme Colline de Fournols et Souffrignac SAS	
100,00%	Ferme Colline du Sapeyrolles SAS	
100,00%	Ferme Colline de Saugny SAS	
100,00%	Ferme Colline de Genoulle SAS	
100,00%	Ferme Colline d'Allet, Nijol SAS	
100,00%	Ferme Colline de La Petite Vallée SAS	
100,00%	Ferme Colline des Bessals SAS	
100,00%	Ferme Colline de Nueil-sous-Fay SAS	
100,00%	CEZ ESCO B GmbH	
100,00%	Kofler Energies Ingenieurgesellschaft mbH	
100,00%	Kofler Energies Energieeffizienz GmbH	
100,00%	NER Facility Management GmbH	
100,00%	Nyberck Energy Collectionstrategie Projekt GmbH	
100,00%	NERG Project GmbH	
100,00%	KOFLER ENERGIES ITALIA SRL	
100,00%	SYNECO ENERGY SERVICE S.R.L.	
100,00%	SYNECO GROUP S.R.L.	
80,00%	SYNECO PROJECT S.R.L.	20,00% KOFLER ENERGIES ITALIA SRL
70%	BUCURO GPE 312 SOCIETÀ AGRICOLA S.R.L.	
31,00%	SYNECO Les GmbH	49,00% KOFLER ENERGIES ITALIA SRL
100,00%	Kofler Energies Systems GmbH	
100,00%	Kofler Energies International GmbH	
100,00%	GWE Wärme- und Energietechnik GmbH & Co. KG	
100,00%	GWE Verwaltungs GmbH	
100,00%	CEZ Erneuerbare Energien Beteiligungs II GmbH	
99,98%	CEZ ESCO Romania S.A.	0,02% CEZ Holdings B.V.
99,99%	High-Tech Clima S.A.	0,01% CEZ Holdings B.V.
100,00%	High-Tech Clima d.o.o.	
100,00%	IPRO, a.s.	
84,00%	Banka energetičke banke, a.s.	
100,00%	Exportní garancní a pojišťovací společnost, a.s.	16,00%
100,00%	B. aircraft, a.s.	
100,00%	Czech Airlines Handling, a.s.	
100,00%	Czech Airlines Technics, a.s.	
100,00%	Exportní garancní a pojišťovací společnost, a.s.	
100,00%	ALICE REAL, a.s.	
96,85%	Exportní garancní a pojišťovací společnost, a.s.	
100,00%	IPRO, a.s.	
100,00%	SLOVIM s.r.o.	
96,50%	VIPAP VIDEM KRŠKO d.d.	
16,00%	ENOVIP d.o.o.	
84,31%	LEVAS d.o.o.	
100,00%	VIPAP Vertriebs und Handels GmbH	
11,38%	ZEL-EN d.o.o.	
54,35%	Exportní garancní a pojišťovací společnost, a.s.	
100,00%	IPRO, a.s.	
100,00%	MERO Germany GmbH	
49,00%	IPRO, a.s.	
46,99%	Ormita, a.s. v likvidaci	
100,00%	IPRO, a.s.	
100,00%	IOKD, a.s.	
100,00%	IPRO, a.s.	
40,78%	Exportní garancní a pojišťovací společnost, a.s.	
100,00%	IPRO, a.s.	
100,00%	IPRO, a.s.	
100,00%	Exportní garancní a pojišťovací společnost, a.s.	
100,00%	IPRO, a.s.	
100,00%	VZLU TECHNOLOGIES, a.s.	
100,00%	VZLU TEST, a.s.	

Legende:

Ceská republika – Ministerstvo financí ČR
ocetná společnost Ministerstva financí ČR (CEZ, a. s.)
docefné společnosti ČEZ, a. s.
vnučky ČEZ, a. s.
prapravnúčky ČEZ, a. s.
prapravnúčky ČEZ, a. s.
prapravnúčky ČEZ, a. s.
prapravnúčky ČEZ, a. s.
prapravnúčky ČEZ, a. s.
vnučky Ministerstva financí ČR
vnučky Ministerstva financí ČR
prapravnúčky Ministerstva financí ČR

* člen koncernu ČEZ

zaniklá/prodaná společnost – člen koncernu ČEZ

zaniklá/prodaná společnost

ZPRÁVA AUDITORA O ÚČETNÍ ZÁVĚRCE A O OVĚŘENÍ VÝROČNÍ ZPRÁVY

Consultas - Audit s.r.o.

Auditorské oprávnění č. 087
Zápis u Městského soudu v Praze, oddíl C, vložka 25668 IČO: 60469081
Sídlo: Praha 8, Luhovská 1732/9, PSČ 182 00
Kancelář: Praha 5, Lidická 20, PSČ 150 00
tel.: +420 257 217 333

ZPRÁVA NEZÁVISLÉHO AUDITORA PRO SPOLEČNÍKA SPOLEČNOSTI Energetické centrum s.r.o.

Výrok auditora

Provedli jsme audit přiložené účetní závěrky společnosti Energetické centrum s.r.o. (dále také „Společnost“) sestavené na základě českých účetních předpisů, která se skládá z rozvahy k 31.12.2019, výkazu zisku a ztráty za rok končící 31.12.2019, přehledu o změnách vlastního kapitálu, přehledu o peněžních tocích a přílohy této účetní závěrky, která obsahuje popis použitých podstatných účetních metod, další vysvětlující informace. Údaje o Společnosti jsou uvedeny v bodě 1 přílohy této účetní závěrky.

Podle našeho názoru účetní závěrka podává věrný a poctivý obraz aktiv a pasiv společnosti Energetické centrum s.r.o. k 31.12.2019 a nákladů, výnosů a výsledku jejího hospodaření a peněžních toků za rok končící 31.12.2019 v souladu s českými účetními předpisy.

Základ pro výrok

Audit jsme provedli v souladu se zákonem o auditorech a standardy Komory auditorů České republiky pro audit, kterými jsou mezinárodní standardy pro audit (ISA), případně doplněné a upravené souvisejícími aplikačními doložkami. Naše odpovědnost stanovená těmito předpisy je podrobněji popsána v oddílu Odpovědnost auditora za audit účetní závěrky. V souladu se zákonem o auditorech a Etickým kodexem přijatým Komorou auditorů České republiky jsme na Společnosti nezávislí a splnili jsme i další etické povinnosti vyplývající z uvedených předpisů. Domníváme se, že důkazní informace, které jsme shromáždili, poskytují dostatečný a vhodný základ pro vyjádření našeho výroku.

Ostatní informace uvedené ve výroční zprávě

Ostatními informacemi jsou v souladu s § 2 písm. b) zákona o auditorech informace uvedené ve výroční zprávě mimo účetní závěrku a naši zprávu auditora. Za ostatní informace odpovídají jednatele Společnosti.

Náš výrok k účetní závěrce se k ostatním informacím nevztahuje. Přesto je však součástí našich povinností souvisejících s auditem účetní závěrky seznámení se s ostatními informacemi a posouzení, zda ostatní informace nejsou ve významném nesouladu s účetní závěrkou či s našimi znalostmi o účetní jednotce získanými během provádění auditu nebo zda se jinak tyto informace nejví jako významně nesprávné. Také posuzujeme, zda ostatní informace byly ve všech významných ohledech vypracovány v souladu s příslušnými právními předpisy. Tímto posouzením se rozumí, zda ostatní informace splňují požadavky právních předpisů na formální náležitosti a postup vypracování ostatních informací v kontextu významnosti, tj. zda případné nedodržení uvedených požadavků by bylo způsobitelné ovlivnit úsudek činěný na základě ostatních informací.

Na základě provedených postupů, do míry, již dokážeme posoudit, uvádíme, že

- ostatní informace, které popisují skutečnosti, jež jsou též předmětem zobrazení v účetní závěrce, jsou ve všech významných ohledech v souladu s účetní závěrkou a
- ostatní informace byly vypracovány v souladu s právními předpisy.

Dále jsme povinni uvést, zda na základě poznatků a povědomí o Společnosti, k nimž jsme dospěli při provádění auditu, ostatní informace neobsahují významné věcné nesprávnosti. V rámci uvedených postupů jsme v obdržení ostatních informací žádné významné věcné nesprávnosti nezjistili.

Odpovědnost jednatelů a dozorčí rady Společnosti za účetní závěrku

Jednatelé Společnosti odpovídají za sestavení účetní závěrky podávající věrný a poctivý obraz v souladu s českými účetními předpisy, a za takový vnitřní kontrolní systém, který považují za nezbytný pro sestavení účetní závěrky tak, aby neobsahovala významné nesprávnosti způsobené podvodem nebo chybou.

Při sestavování účetní závěrky jsou jednatelé Společnosti povinni posoudit, zda je Společnost schopna nepřetržitě trvat, a pokud je to relevantní, popsat v příloze účetní závěrky záležitosti týkající se jejího nepřetržitého trvání a použití předpokladu nepřetržitého trvání při sestavení účetní závěrky, s výjimkou případů, kdy jednatelé plánují zrušení Společnosti nebo ukončení její činnosti, resp. kdy nemají jinou reálnou možnost než tak učinit.

Za dohled nad procesem účetního výkaznictví ve Společnosti odpovídá dozorčí rada.

Odpovědnost auditora za audit účetní závěrky

Naším cílem je získat přiměřenou jistotu, že účetní závěrka jako celek neobsahuje významnou nesprávnost způsobenou podvodem nebo chybou a vydat zprávu auditora obsahující náš výrok. Přiměřená míra jistoty je velká míra jistoty, nicméně není zárukou, že audit provedený v souladu s výše uvedenými předpisy ve všech případech v účetní závěrce odhalí případnou existující významnou nesprávnost. Nesprávnosti mohou vznikat v důsledku podvodů nebo chyb a považují se za významné, pokud lze reálně předpokládat, že by jednotlivé nebo v souhrnu mohly ovlivnit ekonomická rozhodnutí, která uživatelé účetní závěrky na jejím základě přijmou.

Při provádění auditu v souladu s výše uvedenými předpisy je naší povinností uplatňovat během celého auditu odborný úsudek a zachovávat profesní skepticismus. Dále je naší povinností:

- Identifikovat a vyhodnotit rizika významné nesprávnosti účetní závěrky způsobené podvodem nebo chybou, navrhnout a provést auditorské postupy reagující na tato rizika a získat dostatečné a vhodné důkazní informace, abychom na jejich základě mohli vyjádřit výrok. Riziko, že neodhalíme významnou nesprávnost, k níž došlo v důsledku podvodu, je větší než riziko neodhalení významné nesprávnosti způsobené chybou, protože součástí podvodu mohou být tajné dohody, falšování, úmyslná opomenutí, nepravdivá prohlášení nebo obeházení vnitřních kontrol.
- Seznámit se s vnitřním kontrolním systémem Společnosti relevantním pro audit v takovém rozsahu, abychom mohli navrhnout auditorské postupy vhodné s ohledem na dané okolnosti, nikoli abychom mohli vyjádřit názor na účinnost jejího vnitřního kontrolního systému.
- Posoudit vhodnost použitých účetních pravidel, přiměřenost provedených účetních odhadů a informace, které v této souvislosti jednatelé Společnosti uvedli v příloze účetní závěrky.
- Posoudit vhodnost použití předpokladu nepřetržitého trvání při sestavení účetní závěrky jednateli a to, zda s ohledem na shromážděné důkazní informace existuje významná nejistota vyplývající z událostí nebo podmínek, které mohou významně zpochybnit schopnost Společnosti nepřetržitě trvat. Jestliže dojdeme k závěru, že taková významná nejistota existuje, je naší povinností upozornit v naší zprávě na informace uvedené v této souvislosti v příloze účetní závěrky, a pokud tyto informace nejsou dostatečné, vyjádřit modifikovaný výrok. Naše závěry týkající se schopnosti Společnosti nepřetržitě trvat vycházejí z důkazních informací, které jsme získali do data naší zprávy. Nicméně budoucí události nebo podmínky mohou vést k tomu, že Společnost ztratí schopnost nepřetržitě trvat.
- Vyhodnotit celkovou prezentaci, členění a obsah účetní závěrky, včetně přílohy, a dále to, zda účetní závěrka zobrazuje podkladové transakce a události způsoben, který vede k věrnému zobrazení.

Naši povinností je informovat jednatele a dozorčí radu Společnosti nímto jině o plánovaném rozsahu a načasování auditu a o významných zjištěních, která jsme v jeho průběhu učinili, včetně zjištěných významných nedostatků ve vnitřním kontrolním systému.

V Praze dne 9 března 2020

Auditorská firma,

Consultas - Audit s.r.o.
auditorské oprávnění č. 087

Odpovědný auditor:

Ing. Marie Pradáčová
auditorské oprávnění č. 2018

Marie Pradáčová

ÚČETNÍ ZÁVĚRKA K 31. 12. 2019

Rozvaha k 31. 12. 2019

Označení a	AKTIVA b	čís. řád. c	Běžné účetní období			Minulé úč. období
			Brutto 1	Korekce 2	Netto 3	Netto 4
	AKTIVA CELKEM Součet A. až D.	1	591 883	262 919	328 744	333 580
A.	Pohledávky za upsaný základní kapitál	2				
B.	Stálá aktiva Součet B.I. až B.III.	3	515 745	262 919	252 826	273 753
B.I.	Dlouhodobý nehmotný majetek Součet I.1. až I.5.	4	4 515	2 638	1 877	3 310
B.I.1.	Nehmotné výsledky vývoje	5				
B.I.2.	Ocenitelná práva	6	3 005	2 638	367	63
B.I.2.1.	Software	7	2 757	2 407	350	4
B.I.2.2.	Ostatní ocenitelná práva	8	248	231	17	59
B.I.3.	Goodwill	9				
B.I.4.	Ostatní dlouhodobý nehmotný majetek	10	1 510		1 510	3 037
B.I.5.	Poskytnuté zálohy na dl. nehmotný majetek a nedokončený dl. nehmotný majetek	11				210
B.I.5.1.	Poskytnuté zálohy na dlouhodobý nehmotný majetek	12				
B.I.5.2.	Nedokončený dlouhodobý nehmotný majetek	13				210
B.II.	Dlouhodobý hmotný majetek Součet II.1. až II.5.	14	511 230	260 281	250 949	270 443
B.II.1.	Pozemky a stavby	15	145 757	68 356	77 401	68 956
B.II.1.1.	Pozemky	16	10 980		10 980	10 980
B.II.1.2.	Stavby	17	134 767	68 356	66 441	57 966
B.II.2.	Hmotné movité věci a jejich soubory	18	369 281	191 925	171 356	129 881
B.II.3.	Oceňovací rozdíly k nabytému majetku	19				
B.II.4.	Ostatní dlouhodobý hmotný majetek	20				
B.II.4.1.	Pěstičské celky trvalých porostů	21				
B.II.4.2.	Dospělá zvířata a jejich skupiny	22				
B.II.4.3.	Jiný dlouhodobý hmotný majetek	23				
B.II.5.	Poskytnuté zálohy na dl. hmotný majetek a nedokončený dl. hmotný majetek	24	2 192		2 192	71 607
B.II.5.1.	Poskytnuté zálohy na dlouhodobý hmotný majetek	25	238		238	20 237
B.II.5.2.	Nedokončený dlouhodobý hmotný majetek	26	1 954		1 954	51 370
B.III.	Dlouhodobý finanční majetek Součet III.1. až III.7.	27				
B.III.1.	Podíly - ovládaná nebo ovládající osoba	28				
B.III.2.	Záručky a úvěry - ovládaná nebo ovládající osoba	29				
B.III.3.	Podíly - potístatní vliv	30				

Označení a	AKTIVA b	čís. řád. c	Běžné účetní období			Minulé úč. období
			Brutto 1	Korekce 2	Netto 3	Netto 4
B.III.4.	Zápisčky a úvěry - podstatný vliv	31				
B.III.5.	Ostatní dlouhodobé cenné papíry a podíly	32				
B.III.6.	Zápisčky a úvěry - ostatní	33				
B.III.7.	Ostatní dlouhodobý finanční majetek	34				
B.III.7.1.	Jiný dlouhodobý finanční majetek	35				
B.III.7.2.	Poskytnuté zálohy na dlouhodobý finanční majetek	36				
C.	Oběžná aktiva Součet C.I. až C.IV.	37	75 617		75 617	59 646
C.I.	Zásoby Součet I.1. až I.5.	38	30 555		30 555	22 705
C.I.1.	Material	39	12 183		12 183	9 024
C.I.2.	Nedokončená výroba a polotovary	40				
C.I.3.	Výrobky a zboží	41				
C.I.3.1.	Výrobky	42				
C.I.3.2.	Zboží	43				
C.I.4.	Mladá a ostatní zvířata a jejich skupiny	44				
C.I.5.	Poskytnuté zálohy na zásoby	45	18 372		18 372	13 661
C.II.	Pohledávky Součet II.1. až II.3.	46	42 890		42 890	35 639
C.II.1.	Dlouhodobé pohledávky	47				400
C.II.1.1.	Pohledávky z obchodních vztahů	48				
C.II.1.2.	Pohledávky - ovládaná nebo ovládající osoba	49				
C.II.1.3.	Pohledávky - podstatný vliv	50				
C.II.1.4.	Odloužená daňová pohledávka	51				
C.II.1.5.	Pohledávky - ostatní	52				400
C.II.1.5.1.	Pohledávky za společnosti	53				
C.II.1.5.2.	Dlouhodobé poskytnuté zálohy	54				
C.II.1.5.3.	Dohadné účty aktivní	55				
C.II.1.5.4.	Jiné pohledávky	56				400
C.II.2.	Krátkodobé pohledávky	57	42 890		42 890	35 239
C.II.2.1.	Pohledávky z obchodních vztahů	58	37 480		37 480	33 364
C.II.2.2.	Pohledávky - ovládaná nebo ovládající osoba	59	5 401		5 401	
C.II.2.3.	Pohledávky - podstatný vliv	60				
C.II.2.4.	Pohledávky - ostatní	61	9		9	1 856
C.II.2.4.1.	Pohledávky za společnosti	62				
C.II.2.4.2.	Sociální zabezpečení a zdravotní pojištění	63				
C.II.2.4.3.	Stát - daňové pohledávky	64				
C.II.2.4.4.	Krátkodobé poskytnuté zálohy	65	21		21	119
C.II.2.4.5.	Dohadné účty aktivní	66				1 754
C.II.2.4.6.	Jiné pohledávky	67	-12		-12	-18
C.II.3.	Časové rozlišení aktiv	144				

Označení a	AKTIVA b	čís. řad. c	Běžné účetní období			Minulé úč. období
			Brutto 1	Korekce 2	Netto 3	Netto 4
C.II.3.1.	Náklady příštích období	145				
C.II.3.2.	Komplexní náklady příštích období	146				
C.II.3.3.	Příjmy příštích období	147				
C.III.	Krátkodobý finanční majetek Součet III.1. až III.2.	68				
C.III.1.	Podíly - ovládaná nebo ovládající osoba	69				
C.III.2.	Ostatní krátkodobý finanční majetek	70				
C.IV.	Peněžní prostředky Součet IV.1. až IV.2.	71	2 172		2 172	1 302
C.IV.1.	Peněžní prostředky v pokladně	72	5		5	4
C.IV.2.	Peněžní prostředky na účtech	73	2 167		2 167	1 298
D.	Časové rozlišení aktiv Součet D.1. až D.3.	74	301		301	191
D.1.	Náklady příštích období	75	299		299	185
D.2.	Komplexní náklady příštích období	76				
D.3.	Příjmy příštích období	77	2		2	6

Označení a	PASIVA b	čís. řád. c	Stav v běžném účetním období 5	Stav v minulém účetním období 6
	PASIVA CELKEM Součet A. až D.	76	328 744	333 590
A.	Vlastní kapitál Součet A.I. až A.VI.	79	255 251	230 682
A.I.	Základní kapitál Součet I.1. až I.3.	80	50 930	50 930
A.I.1.	Základní kapitál	81	50 930	50 930
A.I.2.	Vlastní podíly (-)	82		
A.I.3.	Změny základního kapitálu	83		
A.II.	Ažio a kapitálové fondy Součet II.1. až II.2.	84		
A.II.1.	Ažio	85		
A.II.2.	Kapitálové fondy	86		
A.II.2.1.	Ostatní kapitálové fondy	87		
A.II.2.2.	Oceňovací rozdíly z přecenění majetku a závazků (+/-)	88		
A.II.2.3.	Oceňovací rozdíly z přecenění při přeměnách obchodních korporací (+/-)	89		
A.II.2.4.	Rozdíly z přeměn obchodních korporací (+/-)	90		
A.II.2.5.	Rozdíly z ocenění při přeměnách obchodních korporací (+/-)	91		
A.III.	Fondy ze zisku Součet III.1. až III.2.	92	39	14
A.III.1.	Ostatní rezervní fondy	93		
A.III.2.	Statutární a ostatní fondy	94	39	14
A.IV.	Výsledek hospodaření minulých let (+/-) Součet IV.1. až IV.2.	95	179 603	150 944
A.IV.1.	Nerozdělený zisk nebo neuhrazená ztráta minulých let (+/-)	96	179 603	150 944
A.IV.2.	Jiný výsledek hospodaření minulých let (+/-)	98		
A.V.	Výsledek hospodaření běžného účetního období (+/-)	99	24 679	26 794
A.VI.	Rozhodnuto o zálohové výplatě podílu na zisku (-)	100		
B. + C.	Cizí zdroje Součet B. + C.	101	71 982	99 871
B.	Rezervy Součet B.1. až B.4.	102	9 537	9 191
B.1.	Rezerva na důchody a podobné závazky	103		
B.2.	Rezerva na daň z příjmů	104		
B.3.	Rezervy podle zvláštních právních předpisů	105		
B.4.	Ostatní rezervy	106	9 537	9 191

Označení a	PASIVA b	čís. řád. c	Stav v běžném účetním období 5	Stav v minulém účetním období 6
C.	Závazky Součet C.I. až C.III.	107	62 445	90 660
C.I.	Dlouhodobé závazky Součet I.1. až I.9.	108	49 685	69 908
C.I.1.	Vydané dluhopisy	109		
C.I.1.1.	Vyměnitelné dluhopisy	110		
C.I.1.2.	Ostatní dluhopisy	111		
C.I.2.	Závazky k úvěrovým institucím	112		
C.I.3.	Dlouhodobé přijaté zálohy	113		
C.I.4.	Závazky z obchodních vztahů	114		
C.I.5.	Dlouhodobé směnky k úhradě	115		
C.I.6.	Závazky - ovládaná nebo ovládající osoba	116	36 750	56 008
C.I.7.	Závazky - podstatný vliv	117		
C.I.8.	Odložený daňový závazek	118	12 935	13 908
C.I.9.	Závazky - ostatní	119		
C.I.9.1.	Závazky ke společníkům	120		
C.I.9.2.	Dohadné účty pasivní	121		
C.I.9.3.	Jiné závazky	122		
C.II.	Krátkodobé závazky Součet II.1. až II.8.	123	12 760	20 772
C.II.1.	Vydané dluhopisy	124		
C.II.1.1.	Vyměnitelné dluhopisy	125		
C.II.1.2.	Ostatní dluhopisy	126		
C.II.2.	Závazky k úvěrovým institucím	127		
C.II.3.	Krátkodobé přijaté zálohy	128		1 668
C.II.4.	Závazky z obchodních vztahů	129	4 598	7 318
C.II.5.	Krátkodobé směnky k úhradě	130		
C.II.6.	Závazky - ovládaná nebo ovládající osoba	131		3 125
C.II.7.	Závazky - podstatný vliv	132		
C.II.8.	Závazky ostatní	133	8 172	8 443
C.II.8.1.	Závazky ke společníkům	134		
C.II.8.2.	Krátkodobé finanční výpomoci	135		
C.II.8.3.	Závazky k zaměstnancům	136	1 396	1 412
C.II.8.4.	Závazky ze sociálního zabezpečení a zdravotního pojištění	137	785	761
C.II.8.5.	Stát - daňové závazky a dotace	138	3 325	3 763
C.II.8.6.	Dohadné účty pasivní	139	2 681	2 451
C.II.8.7.	Jiné závazky	140	5	55

Označení a	PASIVA b	čís. řád. c	Stav v běžném účetním období 5	Stav v minulém účetním období 6
C.III.	Časově rozlišení pasiv Součet III.1. až III.2.	148		
C.III.1.	Výdaje příštích období	149		
C.III.2.	Výnosy příštích období	150		
D.	Časově rozlišení pasiv Součet D.1. až D.2.	141	1 511	3 037
D.1.	Výdaje příštích období	142	1	
D.2.	Výnosy příštích období	143	1 510	3 037

Výkaz zisku a ztráty

Označení a	TEXT b	číslo řádku c	Skutečnost v účetním období	
			běžném 1	mínulém 2
I.	Tržby z prodeje výrobků a služeb	1	201 686	192 037
II.	Tržby za prodej zboží	2		
A.	Výkonová spotřeba Součet A.1. až A.3.	3	113 084	102 279
A. 1.	Náklady vynaložené na prodané zboží	4		
A. 2.	Spotřeba materiálu a energie	5	93 421	86 326
A. 3.	Služby	6	19 663	15 953
B.	Změna stavu zásob vlastní činnosti (+/-)	7		
C.	Aktivace (-)	8	-807	-329
D.	Osobní náklady Součet D.1. až D.2.	9	31 104	28 439
D. 1.	Mzdové náklady	10	22 230	20 325
D. 2.	Náklady na sociální zabezpečení, zdravotní pojištění a ostatní náklady	11	8 874	8 114
D. 2.1.	Náklady na sociální zabezpečení a zdravotní pojištění	12	7 562	6 866
D. 2.2.	Ostatní náklady	13	1 312	1 248
E.	Úpravy hodnot v provozní oblasti Součet E.1. až E.3.	14	29 000	25 817
E. 1.	Úpravy hodnot dlouhodobého nehmotného a hmotného majetku	15	29 000	25 817
E. 1.1.	- Úpravy hodnot dlouhodobého nehmotného a hmotného majetku - trvalé	16	29 000	25 817
E. 1.2.	- Úpravy hodnot dlouhodobého nehmotného a hmotného majetku - dočasné	17		
E. 2.	Úpravy hodnot zásob	18		
E. 3.	Úpravy hodnot pohledávek	19		
III.	Ostatní provozní výnosy Součet III.1. až III.3.	20	6 564	4 805
III. 1.	Tržby z prodaného dlouhodobého majetku	21	4 827	3 468
III. 2.	Tržby z prodaného materiálu	22	19	12
III. 3.	Jiné provozní výnosy	23	1 718	1 325
F.	Ostatní provozní náklady Součet F.1. až F.5.	24	3 215	2 966
F. 1.	Zůstatková cena prodaného dlouhodobého majetku	25	1 527	1 077
F. 2.	Prodaný materiál	26		
F. 3.	Daně a poplatky	27	602	602
F. 4.	Rezervy v provozní oblasti a komplexní náklady příštích období	28	292	49
F. 5.	Jiné provozní náklady	29	794	1 258
*	Provozní výsledek hospodaření (+/-) I. + II. - A. - B. - C. - D. - E. + III. - F.	30	32 654	37 650

Označení a	TEXT b	číslo řádku c	Skutečnost v účetním období	
			běžném 1	minulém 2
IV.	Výnosy z dlouhodobého finančního majetku - podíly	Součet IV.1. až IV.2.		
IV. 1.	Výnosy z podílů - ovládaná nebo ovládající osoba			
IV. 2.	Ostatní výnosy z podílů			
G.	Náklady vynaložené na prodané podíly			
V.	Výnosy z ostatního dlouhodobého finančního majetku	Součet V.1. až V.2.		
V. 1.	Výnosy z ostatního dlouhodobého finančního majetku - ovládaná nebo ovládající osoba			
V. 2.	Ostatní výnosy z ostatního dlouhodobého finančního majetku			
H.	Náklady související s ostatním dlouhodobým finančním majetkem			
VI.	Výnosové úroky a podobné výnosy	Součet VI.1. až VI.2.		
VI 1.	Výnosové úroky a podobné výnosy - ovládaná nebo ovládající osoba		71	10
VI 2.	Ostatní výnosové úroky a podobné výnosy		71	10
I.	Úpravy hodnot a rezervy ve finanční oblasti			
J.	Nákladové úroky a podobné náklady	Součet J 1. až J.2.		
J. 1.	Nákladové úroky a podobné náklady - ovládaná nebo ovládající osoba		2 030	1 975
J. 2.	Ostatní nákladové úroky a podobné náklady		2 030	1 975
VII.	Ostatní finanční výnosy		10	60
K.	Ostatní finanční náklady		74	44
*	Finanční výsledek hospodaření (+/-)	IV. - G. + V - H + VI. - I. - J + VII. - K.	-2 023	-1 949
**	Výsledek hospodaření před zdaněním (+/-)	* (ř. 30) + * (ř. 48)	30 631	35 701
L.	Daň z příjmů	Součet L.1. až L.2.		
L. 1.	Daň z příjmů splatná		5 952	6 907
L. 2.	Daň z příjmů odložená (+/-)		6 924	7 826
**	Výsledek hospodaření po zdanění (+/-)	** (ř. 49) - L.	-972	-919
M.	Převod podílů na výsledku hospodaření společníkům (+/-)			
***	Výsledek hospodaření za účetní období (+/-)	** (ř. 53) - M.	24 679	28 794
'	Čistý obrát za účetní období	I. + II. + III. + IV. + V. + VI. + VII.	208 331	196 912

PŘEHLED O PENĚŽNÍCH TOCÍCH (v tis. Kč)


		2019	2018
P	Stav peněžních prostředků a peněžních ekvivalentů na začátku účetního období	1 302	19
Peněžní toky z hlavní výdělečné činnosti (provozní činnost)			
Z	Účetní zisk /+/-/ nebo ztráta /-/-/ z běžné činnosti před zdaněním	30 631	35 701
A.1.	Úpravy o nepeněžní operace	27 951	25 440
A.1.1.	Odpisy stálých aktiv /+/-/ s výjimkou zůstatkové ceny prodaných stálých aktiv, a dále umořování oceňovacího rozdílu k nabytému majetku a goodwillu /+/-/	29 000	25 817
A.1.2.	Změna stavu opravných položek, rezerv /+/-/	292	49
A.1.3.	Zisk /-/-/ ztráta /+/-/ z prodeje stálých aktiv	-3 300	-2 391
A.1.4.	Výnosy z dividend a podílů na zisku /-/-/		
A.1.5.	Vyúčtované nákladové úroky /+/-/ s výjimkou kapitalizovaných úroků, a vyúčtované výnosové úroky /-/-/	1 959	1 965
A.1.6.	Případné úpravy o ostatní nepeněžní operace		
A.*	Čistý peněžní tok z provozní činnosti před zdaněním, změnami pracovního kapitálu a mimořádnými položkami	58 582	61 141
A.2.	Změny stavu nepeněžních složek pracovního kapitálu	-24 103	-11 941
A.2.1.	Změna stavu pohledávek z provozní činnosti /+/-/-/, aktivních účtů časového rozlišení a dohadných účtů aktivních	-7 307	16 386
A.2.2.	Změna stavu krátkodobých závazků z provozní činnosti /+/-/-/, pasivních účtů časového rozlišení a dohadných účtů pasivních	-8 946	-25 627
A.2.3.	Změna stavu zásob /+/-/-/	-7 850	-2 700
A.2.4.	Změna stavu krátkodobého finančního majetku nespádajícího do peněžních prostředků a peněžních ekvivalentů		
A.**	Čistý peněžní tok z provozní činnosti před zdaněním a mimořádnými položkami	34 479	49 200
A.3	Vyplacené úroky s výjimkou kapitalizovaných úroků /-/-/	-2 030	-1 975
A.4.	Přijaté úroky /+/-/	71	10
A.5.	Zaplacená daň z příjmů za běžnou činnost a za doměrky daně za minulá období /-/-/	-7 516	1 878
A.6.	Příjmy a výdaje spojené s mimořádnými účetními případy, které tvoří mimořádný výsledek hospodaření včetně uhrazené splatné daně z příjmů z mimořádné činnosti		
A.7.	Přijaté dividendy a podíly na zisku /+/-/		
A.***	Čistý peněžní tok z provozní činnosti	25 004	49 113
Peněžní toky z investiční činnosti			
B.1.	Výdaje spojené s nabytím stálých aktiv	-9 601	-60 210
B.2.	Příjmy z prodeje stálých aktiv	4 827	3 468
B.3.	Zápůjčky a úvěry spřízněným osobám		
B.***	Čistý peněžní tok vztahující se k investiční činnosti	-4 774	-56 742
Peněžní toky z finančních činností			
C.1.	Dopady změn dlouhodobých závazků, popřípadě takových krátkodobých závazků, které spadají do oblasti finanční činnosti (například některé provozní úvěry) na peněžní prostředky a peněžní ekvivalenty	-19 250	9 000
C.2.	Dopady změn vlastního kapitálu na peněžní prostředky a peněžní ekvivalenty	-110	-88
C.2.1.	Zvýšení peněžních prostředků a peněžních ekvivalentů z titulu zvýšení základního kapitálu, ážia, popřípadě rezervního fondu včetně složených záloh na toto zvýšení /+/-/		
C.2.2.	Vyplacení podílu na vlastním kapitálu společníkům /-/-/		
C.2.3.	Další vklady peněžních prostředků společníků a akcionářů /+/-/		
C.2.4.	Úhrada ztráty společníky /+/-/		
C.2.5.	Přímé platby na vrub fondů /-/-/	-110	-88
C.2.6.	Vyplacené podíly na zisku včetně zaplacené daně vztahující se k těmto nárokům /-/-/		
C.***	Čistý peněžní tok vztahující se k finanční činnosti	-19 360	8 912
F.	Čisté zvýšení či snížení peněžních prostředků	870	1 283
R.	Stav peněžních prostředků a peněžních ekvivalentů na konci účetního období	2 172	1 302

PŘEHLED O ZMĚNÁCH VLASTNÍHO KAPITÁLU (tis. Kč)

	2019				2018			
	Počáteční zůstatek	Zvýšení	Snížení	Konečný zůstatek	Počáteční zůstatek	Zvýšení	Snížení	Konečný zůstatek
A. Základní kapitál zapsaný v OR	50 930			50 930	50 930			50 930
B. Základní kapitál nezapsaný v OR	0			0	0			0
C. Vlastní akcie a vlastní obchodní podíly	0			0	0			0
* Základní kapitál po korekci	50 930	0	0	50 930	50 930	0	0	50 930
D. Ažio	0			0	0			0
E. Rezervní fondy	0			0	0			0
F. Ostatní fondy ze zisku	14	135	110	39	104		90	14
G. Kapitálové fondy	0			0	0			0
- z toho vklady mimo základní kapitál	0			0	0			0
H. Rozdíly z přecenění	0			0	0			0
I. Zisk účetních období	179 738		135	179 603	150 944			150 944
J. Ztráta účetních období	0			0	0			0
K. Zisk/ztráta za účetní období		24 679		24 679		28 794		28 794
** VLASTNÍ KAPITÁL	230 682	24 814	245	255 251	201 978	28 794	90	230 682

Vyplacené podíly na zisku

brutto vyplacená hodnota	
vyplaceno z:	

Sestaveno dne: 6. 3.2020	Podpisový záznam statutárního orgánu účetní jednotky nebo podpisový záznam fyzické osoby, která je účetní jedn  Ing. Radek Kozák, předseda rady jednatelů
Právní forma účetní jednotky: společnost s ručením omezeným	Hlavní předmět podnikání: výroba a rozvod tepelné energie, výroba elektřiny

PŘÍLOHA TVOŘÍCÍ SOUČÁST ÚČETNÍ ZÁVĚRKY

K 31. 12. 2019

Název společnosti: **Energetické centrum s.r.o.**

Sídlo společnosti: **Otín 3, Jindřichův Hradec, PSČ 377 01**

IČO: **26 05 18 18**

1. VŠEOBECNÉ INFORMACE

1.2 Základní údaje o společnosti

Společnost Energetické centrum s.r.o. (dále jen „EC“ nebo „Společnost“) byla založena dne 23. září 2002 a zapsána do Obchodního rejstříku (OR) vedeného u Krajského soudu v Českých Budějovicích, oddíl C, vložka 11252, ke dni 8.10.2002. Sídlem Společnosti je Otín 3, Jindřichův Hradec.

Vlastníkem - jediným společníkem - Společnosti je společnost ČEZ, a.s., Duhová 2/1444, Praha 4.

Mezi Společností a ČEZ, a.s. není uzavřena ovládací smlouva. Společnost je součástí konsolidačního celku ČEZ, a.s. Konsolidovaná účetní závěrka je k dispozici v sídle spol. ČEZ, a.s.

Předmětem činnosti Společnosti je zejména výroba a rozvod tepelné energie, výroba a distribuce elektřiny, úprava a rozvod pitné a užitkové vody.

1.3 Orgány společnosti

Členové statutárních a dozorčích orgánů Společnosti k 31. 12. 2019:

Rada jednatelů:

Ing. Radek Kozák, jednatel od 1. 11. 2010, předseda rady jednatelů

Ing. Martin Hrubý, MBA, jednatel od 1. 4. 2010, člen rady jednatelů

Dozorčí rada:

Ing. Tomáš Fuks, vznik členství 1. 7. 2009, předseda dozorčí rady od 1. 7. 2009

Ing. Andrea Rottenbornová, vznik členství 1. 9. 2017, místopředsedkyně dozorčí rady od 1. 11. 2017

Ing. Petr Zlámal, vznik členství 1. 9. 2017, člen dozorčí rady

2. ÚČETNÍ METODY A OBECNÉ ÚČETNÍ ZÁSADY

2.1. Zákonná úprava

Účetnictví Společnosti je vedeno a účetní závěrka za rok 2019 byla sestavena podle zákona č. 563/1991 Sb., o účetnictví, podle vyhlášky č. 500/2002 Sb. a Českých účetních standardů pro podnikatele ve znění pozdějších předpisů.

2.2 Přehled významných účetních pravidel a postupů

2.2.1 Dlouhodobý nehmotný a hmotný majetek

Dlouhodobým nehmotným majetkem je majetek, jehož ocenění je vyšší než 60.000,- Kč v jednotlivém případě a doba použitelnosti je delší než jeden rok.

Dlouhodobým hmotným majetkem je majetek, jehož ocenění je vyšší než 40.000,- Kč v jednotlivém případě a doba použitelnosti je delší než jeden rok.

Dlouhodobý nehmotný a hmotný majetek je oceňován v pořizovacích cenách, které zahrnují cenu pořízení, náklady na dopravu a další náklady s pořízením související.

Reprodukční pořizovací cenou se oceňuje dlouhodobý nehmotný a hmotný majetek nabytý bezplatně a účtuje se ve prospěch ostatních kapitálových fondů.

Technické zhodnocení, pokud převýšilo u jednotlivého majetku v úhrnu za zdaňovací období částku 40.000,- Kč, zvyšuje pořizovací cenu dlouhodobého hmotného a nehmotného majetku.

Vložený majetek byl oceněn na základě znaleckého posudku celkovou částkou 24 965 tis. Kč. Pro zachycení v účetnictví byla základem ceny jednotlivých vkládaných nemovitostí účetní zůstatková cena u vkladatele zvýšená o korekci, tj. o poměrnou část rozdílu mezi oceněním vkladu a součtem zůstatkových cen.

Drobným nehmotným majetkem je nehmotný majetek, jehož ocenění je nižší nebo rovno 60 000 Kč. Tento majetek zatěžuje jednorázově náklady při pořízení a od hodnoty 2 000 Kč je veden v operativní evidenci.

Drobným hmotným majetkem jsou samostatné movité věci, jejichž ocenění je nižší nebo rovno 40 000 Kč a doba použitelnosti je delší než jeden rok. Tento majetek zatěžuje jednorázově náklady při pořízení a od hodnoty 2 000 Kč je veden v operativní evidenci.

2.2.2 Zásoby

Nakupované zásoby jsou oceňovány pořizovacími cenami. Průběžně se skladová cena za každý druh zásob přepočítává váženým aritmetickým průměrem pořizovacích cen. Pořizovací cenou se rozumí cena, za kterou jsou zásoby skutečně pořízeny včetně nákladů, které s jejich pořízením souvisejí. Vedlejší pořizovací náklady zásob se rozpouštějí do cen zásob při měsíční uzávěrce váženým aritmetickým průměrem dle skupin na jednotlivé druhy přijatých zásob. K problematickým zásobám je vytvářena opravná položka.

2.2.3 Pohledávky

Pohledávky jsou při vzniku oceňovány jmenovitou hodnotou, následně sníženou o příslušné opravné položky k pochybným a nedobytným částkám.

2.2.4 Úvěry

Úvěry jsou zaúčtovány ve jmenovité hodnotě. Za krátkodobý úvěr se považuje i část dlouhodobých úvěrů, která je splatná do jednoho roku od data účetní závěrky.

2.2.5 Rezervy

Rezervy jsou vytvářeny k pokrytí budoucích závazků nebo výdajů, u nichž je znám účel, je pravděpodobné, že nastanou, avšak zpravidla není jistá částka ani datum, k němuž vzniknou.

2.2.6 Přepočty cizích měn na českou měnu

Účetní operace v cizích měnách prováděné v průběhu roku jsou účtovány kurzem ČNB k okamžiku uskutečnění účetního případu.

Realizované kursové zisky a ztráty se účtují do výnosů resp. nákladů běžného roku. Finanční majetek, pohledávky a závazky v cizí měně jsou k datu účetní závěrky přepočteny dle platného kurzu

vyhlášeného ČNB k tomuto datu a zjištěné kurzové rozdíly jsou proučtovány ve prospěch finančních výnosů nebo na vrub finančních nákladů běžného období.

2.2.7 Finanční leasing

Finančním leasingem se rozumí pořízení dlouhodobého hmotného majetku způsobem, při kterém se po uplynutí nebo v průběhu sjednané doby úplatného užívání majetku uživatelem převádí vlastnictví majetku z vlastníka na uživatele a uživatel do převodu vlastnictví hradí platby za nabytí v rámci nákladů. Akontace při finančním pronájmu s následnou koupí najaté věci je časově rozlišena a rozpouštěna po dobu pronájmu do nákladů. Splátky placené v průběhu pronájmu jsou zúčtovány do nákladů rovnoměrně v průběhu trvání pronájmu.

2.2.8 Účtování nákladů a výnosů

Náklady a výnosy se účtují časově rozlišené, tj. do období, s nímž časově i věcně souvisejí.

2.2.9 Odpisové metody

Účetní odpisy

Dlouhodobý hmotný majetek je odepisován od měsíce uvedení do užívání. Odpisový plán společnosti upravuje postupy odepisování hmotného a nehmotného majetku, stanoví dobu odepisování v závislosti na způsobu využití majetku a době životnosti a slouží jako podklad pro vyčíslení opravek odepisovaného majetku v průběhu jeho používání.

Druh majetku	Doba účetního odpisu v letech
Kotelna-teplárna	15
Železobetonový komín	20
Ostatní stavební objekty – teplovod, parovody	5 – 30
Energetické hnací stroje a zařízení – kotle, zařízení na úpravu vody	6 – 10
Regulační stanice plynu	12
Redukční stanice páry	8
Zřizovací výdaje	2
Nehmotný majetek	4

Daňové odpisy

Pro účely výpočtu daňových odpisů je použita lineární metoda.

2.2.10 Daň z příjmů

Splatná daň z příjmů se stanoví za použití platné daňové sazby z účetního zisku zvýšeného nebo sníženého o trvale nebo dočasně neuznané náklady a nedaňové výnosy.

2.2.11 Odložená daň

Odložená daňová povinnost vychází z rozdílu mezi účetní a daňovou zůstatkovou cenou dlouhodobého majetku a dalších dočasných rozdílů mezi účetním výsledkem hospodaření a daňovým základem,

upraveným sazbou daně z příjmu pro následující rok. Odložená daňová pohledávka je zúčtována, pouze pokud neexistují pochybnosti o jejím daňovém uplatnění v následujícím období.

3. DOPLŇUJÍCÍ ÚDAJE

3.1 Dlouhodobý nehmotný a hmotný majetek

Přehled dlouhodobého nehmotného a hmotného majetku

Přírůstky, úbytky

Pořizovací cena	Stav k			Stav k			Stav k 31.12.2019
	31.12.2017	Přírůstky	Úbytky	31.12.2018	Přírůstky	Úbytky	
Software	2 357	0	0	2 357	400	0	2 757
Ocenitelná práva	248	0	0	248	0	0	248
Jiný DNM	4 032	0	995	3 037	0	1 527	1 510
Nedokončený DNM	0	210	0	210	190	400	0
Pozemky	10 960	0	0	10 960	0	0	10 960
Stavby	107 515	9 406	827	116 094	18 703	0	134 797
Sam. mov.věci a soubory	292 050	11 821	711	303 160	60 121	0	363 281
Nedokončený DHM	11 852	61 687	22 169	51 370	29 642	79 058	1 954
Poskytnuté zál.na DHM	20 981	0	744	20 237	41	20 040	238
Celkem	449 995	83 124	25 446	507 673	109 097	101 025	515 745

Oprávký	Stav k			Stav k			Stav k 31.12.2019
	31.12.2017	Přírůstky	Úbytky	31.12.2018	Přírůstky	Úbytky	
Software	-2 335	-18	0	-2 353	-54		-2 407
Ocenitelná práva	-148	-41	0	-189	-42		-231
Jiný DNM							
Nedokončený DNM							
Pozemky							
Stavby	-52 144	-6 782	827	-58 099	-10 257		-68 356
Sam. movité věci a soubory	-154 930	-19 060	711	-173 279	-18 646		-191 925
Nedokončený DHM							
Poskytnuté zál.na DHM							
Celkem	-209 557	-25 901	1 538	-233 920	-28 999		-262 919

Zůstatková hodnota	Stav k		Stav k	
	31.12.2017		31.12.2018	31.12.2019
Software	22		4	350
Ocenitelná práva	100		59	17
Jiný DNM	4 032		3 037	1 510
Nedokončený DNM	0		210	0
Pozemky	10 960		10 960	10 960
Stavby	55 371		57 995	66 441
Sam.mov. věci a soubory	137 120		129 881	171 356
Nedokončený DHM	11 852		51 370	1 954
Poskytnuté zál.na DHM	20 981		20 237	238
Celkem	240 438		273 753	252 826

DNM – Dlouhodobý nehmotný majetek, DHM – Dlouhodobý hmotný majetek

V roce 2019 bylo celkem proinvestováno 9,6 mil. Kč. Největší investicí uvedenou do provozu byl v rámci projektu „Ekologizace zdrojů na fosilní paliva“ horkovodní kotel spalující čistou biomasu.

3.2 Zásoby

Zásoby	2018	2019
Z toho:		
- náhradní díly	5 232	5 608
- biomasa	3 463	5 769
- vedlejší náklady	329	806
- poskytnuté zálohy na palivo	13 681	18 372
- opravná položka k zásobám	0	0
Celkem	22 705	30 555

3.3 Krátkodobé pohledávky

Pohledávky	2018	2019
Z toho:		
- pohledávky z obchodních vztahů	33 438	37 480
- pohledávky – ovládaná nebo ovládající osoba	0	5 401
- krátkodobé poskytnuté zálohy	119	21
- stát – daňové pohledávky	0	0
- dohadné účty aktivní	1 754	0
- jiné pohledávky	-18	-12
Opravná položka k pohledávkám	-54	0
Celkem	35 239	42 890

Pohledávky po lhůtě splatnosti	2018	2019
do 180 dnů	141	3 152
od 180 do 365 dní	100	0
nad 365 dní	5 255	5 255
Celkem	5 496	8 407

3.4 Časové rozlišení aktivní

Náklady příštích období jsou ve výši 299 tis. Kč a jsou tvořeny zejména pojištěním majetku a pronájmem skladů biomasy.

3.5 Vlastní kapitál

	2018				2019			
	Počáteční zůstatek	Zvýšení	Snížení	Konečný zůstatek	Počáteční zůstatek	Zvýšení	Snížení	Konečný zůstatek
Základní kapitál zapsaný v OR	50 930	0	0	50 930	50 930	0	0	50 930
Ostatní fondy ze zisku	104	0	90	14	14	135	110	39
Zisk účetních období	147 911	3 033	0	150 944	150 944	28 794	135	179 603
Zisk/ztráta za účetní období	0	28 794	0	28 794	0	24 679	0	24 679
VLASTNÍ KAPITÁL	198 945	31 827	90	230 682	201 888	53 608	245	255 251

Rozdělení zisku

Účetní závěrka Společnosti za rok 2018 byla schválena rozhodnutím valné hromady ze dne 21. 6. 2019. Zisk ve výši 28 794 tis. Kč byl rozdělen takto:

Příděl do sociálního fondu 135 tis. Kč

Převod do nerozděleného zisku minulých let 28 659 tis. Kč

3.6 Odložená daň

K 31. 12. 2019 byla propočtena odložená daň – odložený daňový závazek ve výši 12 935 tis. Kč, který byl zaúčtován. Hlavním důvodem je vyšší účetní zůstatková hodnota majetku, která převyšuje daňovou zůstatkovou hodnotu o 77 616 tis. Kč.

3.7 Rezervy

Rezervy	2018				2019			
	Počáteční zůstatek	Tvorba	Použití	Konečný zůstatek	Počáteční zůstatek	Tvorba	Použití	Konečný zůstatek
Rezerva na rizika z právních sporů a pokuty	7 728	0	0	7 728	7 728	335	0	8 063
Rezerva na roční man.odměny	1 191	1 211	1 191	1 211	1 211	1 258	1 211	1 258
Rezerva na likvidaci VEP	103	149	0	252	252	-36	0	216
Konečný zůstatek k 31.12.	9 022	1 360	1 191	9 191	9 191	1 557	1 211	9 537

3.8 Závazky

Krátkodobé závazky	2018	2019
Z toho:		
- závazky z obchodních vztahů	7 316	4 588
- závazky – ovládaná nebo ovládající osoba	3 125	0
- závazky vůči zaměstnancům	1 412	1 396
- závazky vůči OSSZ a ZP	761	785
- krátkodobé přijaté zálohy	1 888	0
- dohadné účty pasivní	2 451	2 661
- jiné závazky	56	5
- daňové závazky	3 763	3 325
Celkem	20 772	12 760

Závazky po lhůtě splatnosti	2018	2019
do 180 dnů	1 221	350
od 180 do 365 dní	0	0
nad 365 dní	0	0
Celkem	1 221	350

Dlouhodobé závazky	2018	2019
- závazky – ovládaná nebo ovládající osoba	56 000	36 750
- odložený daňový závazek	13 908	12 935
Celkem	69 908	49 685

Energetické centrum s.r.o. čerpalo půjčky od mateřské společnosti ČEZ, a.s., jejichž zůstatek k 31. 12. 2019 činil 36 750 tis. Kč.

Dohadné účty pasivní

Dohadné účty pasivní byly vytvořeny ve výši 2 661 tis. Kč a byly tvořeny zejména nevyfakturovanými dodávkami biomasy, stočného a odběru povrchové vody.

3.9 Souhrnná výše majetku neuvedeného v rozvaze

Drobný hmotný a nehmotný majetek je sledován v operativní evidenci v pořizovací ceně.

	31.12.2018	31.12.2019
Drobný hmotný majetek	3 919	4 025
Drobný nehmotný majetek	246	241
Celkem	4 165	4 266

Finanční leasing s následnou koupí najaté věci

Společnost k 31. 12. 2019 neevidovala majetek pořízený prostřednictvím finančního leasingu.

3.10 Výnosy podle činností

Hlavní položkou výnosů v roce 2019 jsou tržby za dodávky energií:

	2018	2019
Tepelná energie	30 003	34 578
Provozní podpora tepla	514	3 611
Elektrická energie	33 799	49 452
Elektrická energie – zelený bonus + KVET	126 285	112 582
Pitná a průmyslová voda	794	778
Ostatní	642	685
Celkem	192 037	201 686

3.11 Spotřeba materiálu a energie

	2018	2019
Spotřeba energetických paliv - biomasy	76 715	82 991
Spotřeba PHM	3 126	2 993
Spotřeba materiálu	3 896	4 846
Energie	2 589	2 591
Celkem	86 326	93 421

3.12 Služby

	2018	2019
Opravy a udržování	7 184	8 476
Cestovné	6	1
Náklady na reprezentaci	166	228
Přepravné	1 648	3 894
Stočné	1 808	1 990
Balení a manipulace s biomasou	19	0
Poštovné, telefony	78	83
Korporátní služby	89	112
Nájemné	366	491
Služby pro výpočetní techniku	513	695
Měření emisí	16	82
Technické pomoci	5	0
Cejchování a revize	644	664
Poradenství, právní služby, audit	272	297
Propagace, reklama	218	39
Likvidace odpadů, deratizace, čištění kalových polí	231	511
Školení	61	87
Nákup nehmotného majetku	6	0
Ostatní služby	2 623	2 013
Celkem	15 953	19 663

3.13 Osobní náklady

Společnost k 31. 12. 2019 evidovala 44 zaměstnanců. Průměrný přepočtený stav činil 45.

	2018	2019
Mzdové náklady	20 325	22 230
Zdravotní a sociální pojištění	6 866	7 562
Sociální náklady	1 248	1 312
Celkem	28 439	31 104

3.14 Odpisy dlouhodobého nehmotného a hmotného majetku

	2018	2019
Odpisy dlouhodobého nehmotného majetku	59	96
Odpisy dlouhodobého hmotného majetku	25 758	28 904
Celkem	25 817	29 000

3.15 Ostatní provozní výnosy

	2018	2019
Tržby z prodeje dlouhodobého majetku	174	0
Tržby z prodeje emisních povolenek	3 294	4 827
Tržby z prodaného mat.	12	19
Náhrady od pojišťovny	84	148
Ostatní provozní výnosy	283	43
Emisní povolenky - dotace	958	1 527
Celkem	4 805	6 564

3.16 Ostatní provozní náklady

	2018	2019
Zůstatková cena prodaného dlouhodobého majetku	82	0
Prodané emisní povolenky	995	1 527
Daně a poplatky v provozní oblasti	602	602
Rezervy a opravné položky v provozní oblasti	49	292
Jiné provozní náklady	1 258	794
Celkem	2 986	3 215

3.17 Nákladové úroky

	2018	2019
Úroky z půjčky ČEZ, a.s.	1 905	1 954
Úroky z cash poolingů	70	76
Celkem	1 975	2 030

3.18 Výnosové úroky

	2018	2019
Úroky z cash-poolingu	10	71
Celkem	10	71

3.19 Ostatní finanční náklady

	2018	2019
Kurzové ztráty	20	49
Poplatky za vedení účtů	24	25
Celkem	44	74

3.20 Ostatní finanční výnosy

	2018	2019
Kurzové zisky	60	10
Celkem	60	10

3.21 Splatná daň z příjmů

Výpočet daňového základu (v tis. Kč)	2018	2019
Výsledek hospodaření za účetní období před zdaněním	35 700	30 631
Připočitatelné položky	5 618	5 899
Odpočitatelné položky	-120	-54
Základ daně	41 198	36 476
Odečet daňové ztráty	0	0
Upravený základ daně	41 198	36 476
Dary	-10	-2
Upravený základ daně	41 187	36 474
Daň	7 826	6 930
Slevy na dani	0	-6
Daňová povinnost	7 826	6 924

4. POVOLENKY NA EMISE SKLENÍKOVÝCH PLYNŮ

Emisní povolenky	Úč. evidence v tis. Kč	OTE výpis v ks
Počáteční zůstatek k 1.1.2017	3 537	24 867
Příděl	544	3 852
Odvod za 2016	0	-569
Nákup	0	0
Prodej	0	0
Spotřeba v běžném roce	-49	0
Konečný zůstatek k 31.12.2017	4 032	28 150
Počáteční zůstatek k 1.1.2018	4 032	28 150
Příděl	0	0
Odvod za 2017	0	-287
Nákup	0	0
Prodej	-995	-10 000
Spotřeba v běžném roce	0	0
Konečný zůstatek k 31.12.2018	3 037	17 863
Počáteční zůstatek k 1.1.2019	3 037	17 863
Příděl	0	0
Odvod za 2018	0	0
Nákup	0	0
Prodej	-1 527	-7 863
Spotřeba v běžném roce	0	0
Konečný zůstatek k 31.12.2019	1 510	10 000



Na základě žádosti Energetického centra s.r.o. o vyřazení ze systému obchodování s emisními povolenkami bylo rozhodnutím Ministerstva životního prostředí č.j. CZ-0389-17/V ze dne 26.9.2017 Energetickému centru s.r.o. zrušeno povolení k emisím skleníkových plynů č. CZ-0389-05, které bylo změněno rozhodnutími CZ-0389-10/M, CZ-0389-13/M2 a CZ-0389-16/M3. Důvodem bylo odstranění kotlů spalujících TTO a zemní plyn.

5. ZÁVAZKY NEUVEDENÉ V ÚČETNICTVÍ

Vedení společnosti si není vědomo dalších závazků neuvedených v účetnictví. Společnost neručí za závazky třetích osob.

6. UDÁLOSTI, KTERÉ NASTALY PO DATU ÚČETNÍ ZÁVĚRKY

Po datu účetní závěrky nenastaly žádné významné události.

Sestaveno dne:	Sestavil:	Podpis statutárního zástupce:
6. března 2020	 Ing. Radek Kozák	 Ing. Radek Kozák, jednatel